



SPRÁVA O VÝSLEDKU HOSPODÁRENIA

2014



**REKREAČNÉ SLUŽBY
MESTA SENICA**



Základné informácie o spoločnosti

Mestské zastupiteľstvo v Senici na svojom 13. riadnom zasadnutí konanom dňa 30. októbra 2008 schválilo založenie obchodnej spoločnosti Rekreačné služby mesta Senica, spol. s r.o. (ďalej len RSMS, spol. s r.o.), ktoré bolo prijaté uznesením č. 13/08/M/1. Mesto Senica, dňa 20.11.2008 na základe uznesenia č. 13/08/M/2 spísalo zakladateľskú listinu, kde zakladateľom a jediným spoločníkom RSMS, spol. s r.o. je Mesto Senica.

Názov organizácie:	Rekreačné služby mesta Senica, spol. s r.o.
Právna forma:	Spoločnosť s ručením obmedzeným
Sídlo organizácie:	Tehelná 1152/53, 905 01 Senica
Ident. číslo organizácie:	44525371
Daňové identifikačné číslo:	2022735528
Identifikačné číslo DPH:	SK2022735528
Zakladateľ organizácie:	Mesto Senica, so sídlom Štefánikova 1408/56, 905 01 Senica, IČO: 00309974
Registrácia organizácie:	Obchodný register Okresného súdu Trnava, oddiel: Sro, vložka č. 233091/T
Spoločníci:	Mesto Senica, so sídlom Štefánikova 1408/56, 905 01 Senica, IČO: 00309974
Konateľ/riaditeľ :	Mgr. Ľubomír Štvrtecký
Dozorná rada:	Ing. Pavol Kalman Bc. Pavol Krutý Ing. Róbert Mozolič Ing. Jarmila Drinková Mgr. Ivana Mičová

Organizačná štruktúra spoločnosti

Zakladateľom a jediným spoločníkom spoločnosti je mesto Senica, so sídlom Štefánikova 1408/56, 905 01 Senica, IČO: 00 309 974

Valné zhromaždenie spoločníkov je najvyšším orgánom spoločnosti, spoločnosť má jediného spoločníka Mesto Senica, ktorý vykonáva pôsobnosť valného zhromaždenia.

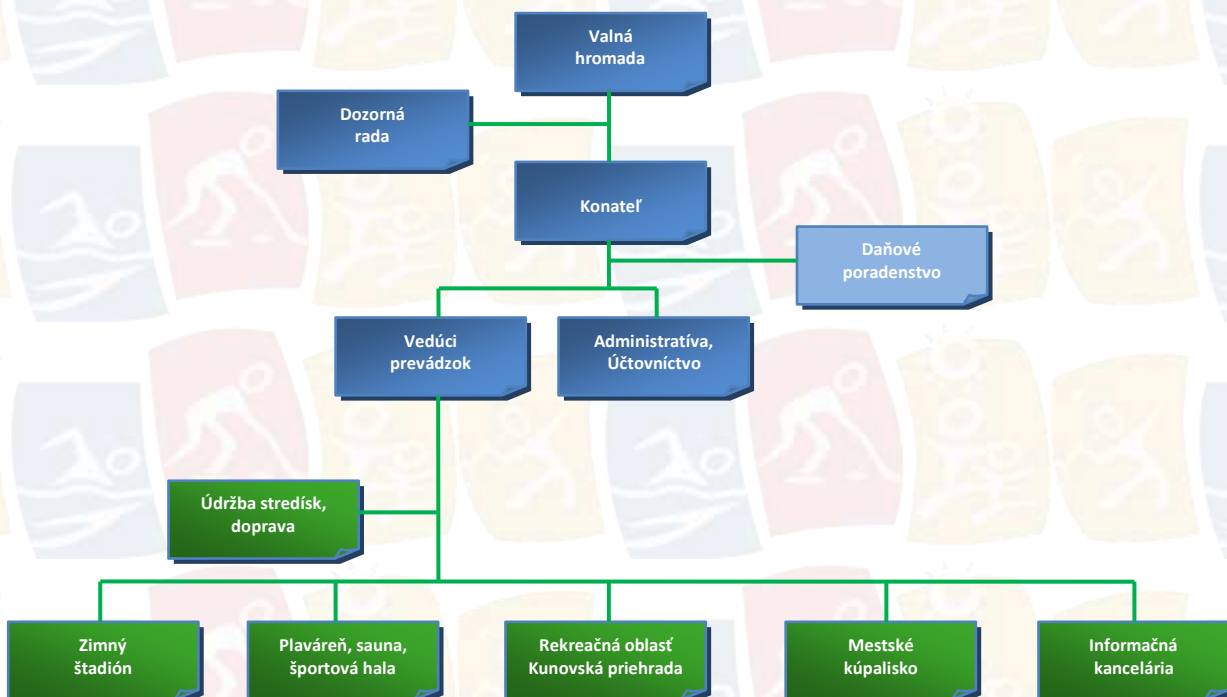
Rozhodnutie jediného spoločníka urobené pri výkone pôsobnosti valného zhromaždenia musí mať písomnú formu a musí ho spoločník podpísať.

Zasadnutie valného zhromaždenia zvoláva konateľ. Konateľ je povinný zvolávať zasadnutie valného zhromaždenia najmenej 1 krát za rok, v lehote do 30.9.

Konateľ je štatutárnym orgánom spoločnosti. Konateľom môže byť len fyzická osoba a vymenúva ho valné zhromaždenie. Konateľ predkladá valnému zhromaždeniu na schválenie riadnu a mimoriadnu individuálnu účtovnú závierku a návrh na rozdelenie zisku alebo úhrady strát. Konateľ spoločnosti predkladá valnému zhromaždeniu na prerokovanie spolu s riadnou alebo mimoriadnou účtovnou závierkou aj výročnú správu.

Konateľ riadi spoločnosť, ktorá je rozdelená na správny a prevádzkový úsek. Na správe pracuje riaditeľ spoločnosti, prevádzkový vedúci, účtovný a personálny pracovníci. Úsek správy úzko spolupracuje s daňovým a účtovným poradcom.

Prevádzkový úsek zabezpečuje organizáciu všetkých jednotlivých stredísk – údržbu, čistotu, materiálno-technické zabezpečenie a opravy.



Personálna štruktúra

V čele spoločnosti stojí riaditeľ, ktorý riadi a organizuje činnosť celej spoločnosti a zodpovedá za riadne vedenie predpísanej evidencie a účtovníctva. Informuje spoločníka o všetkých záležitostiach a obchodoch spoločnosti, keď o to spoločník požiada, predloží mu vyžiadané dokumenty a nechá ho nahliadnuť do obchodnej a účtovnej evidencie spoločnosti.

Účtovníčka a personálna pracovníčka vedú a zodpovedajú za účtovnú a personálnu agendu celej spoločnosti, komunikujú s dotknutými úradmi, vedú pokladňu a pripravujú vybrané administratívne podklady.

Prevádzkový vedúci organizujú a zodpovedajú za prácu zamestnancov na jednotlivých prevádzkových strediskách, zabezpečujú zásobovanie, údržbu, kontrolujú dodržiavanie bezpečného chodu prevádzky a kontrolujú dodržiavanie zásad ochrany zdravia návštevníkov a zamestnancov.

Pracovníci údržby stredísk a dopravy vykonávajú opravu a údržbu na všetkých prevádzkach, ako opravy kanalizácií, striech, maľovanie priestorov a rôzne drobné stavebné práce. Technicky zabezpečujú organizovanie rôznych kultúrno-športových podujatí organizovaných spoločnosťou, a takisto sa technicky spolupodieľajú na ostatných kultúrnych akciách podporovaných mestom Senica.

Technickí pracovníci ostatných prevádzok zabezpečujú základné činnosti dennej údržby, technológie údržby športových a rekreačných zariadení na základe príkazov nadriadeného.

Hlavné činnosti spoločnosti

RSMS spol. s r.o. vykonáva svoje obchodné aktivity v súlade s platným predmetom činnosti, v úzkej súčinnosti s požiadavkami a záujmami jediného spoločníka – Mesto Senica, v rámci platných legislatívnych opatrení v daňovej, účtovnej a ostatných hospodárskych oblastiach Slovenskej republiky.

V zariadeniach, ktoré spoločnosť prevádzkuje a ktoré má na základe nájomnej zmluvy – Zmluva o nájme nebytových priestorov zo dňa 31.12.2008 a jej Dodatkami č.1,2,3,4 v prenájme od vlastníka Mesta Senica poskytuje služby rekreačného, športového a rehabilitačného charakteru nielen obyvateľom mesta, športovým klubom, ale aj turistom (domácim i zahraničným), ktorí zavítajú do Senice a rozhodnú sa tu stráviť svoj voľný čas.

Tieto služby sú poskytované na jednotlivých strediskách, kde je možné nájsť všetko potrebné na pokojnú relaxáciu, aktívny oddych a športové využitie. Strediskami RSMS sú : plaváreň, športová hala, sauna, fitness, zimný štadión, futbalový štadión, mestské kúpalisko, turisticko-informačná kancelária, rekreačná oblasť Kunovská priehrada.

Základnou činnosťou organizácie je:

- Ubytovacie, stravovacie, reštauračné a pohostinské služby
- Údržba a oprava verejného osvetlenia
- Prevádzkovanie ostatných plôch pre motorové vozidlá
- Prevádzkovanie zariadení pre osobnú hygienu
- Požičiavanie športových potrieb
- Údržba a opravy cestných komunikácií a verejných priestranstiev
- Kúpa tovaru za účelom predaja konečnému spotrebiteľovi (maloobchod) v rozsahu voľnej živnosti
- Prevádzkovanie cestovnej kancelárie
- Poradenské služby v oblasti cestovného ruchu
- Cestná motorová doprava – verejná osobná hromadná nepravidelná
- Správa, údržba a prevádzkovanie športovo rekreačných zariadení, detských ihrísk
- Verejnoprospešné služby
- Prenájom hnutelných vecí
- Organizovanie športových, kultúrnych a iných spoločenských podujatí
- Údržba verejnej zelene a kosenie trávnikov
- Prevádzkovanie verejných kanalizácií kategórie K-III

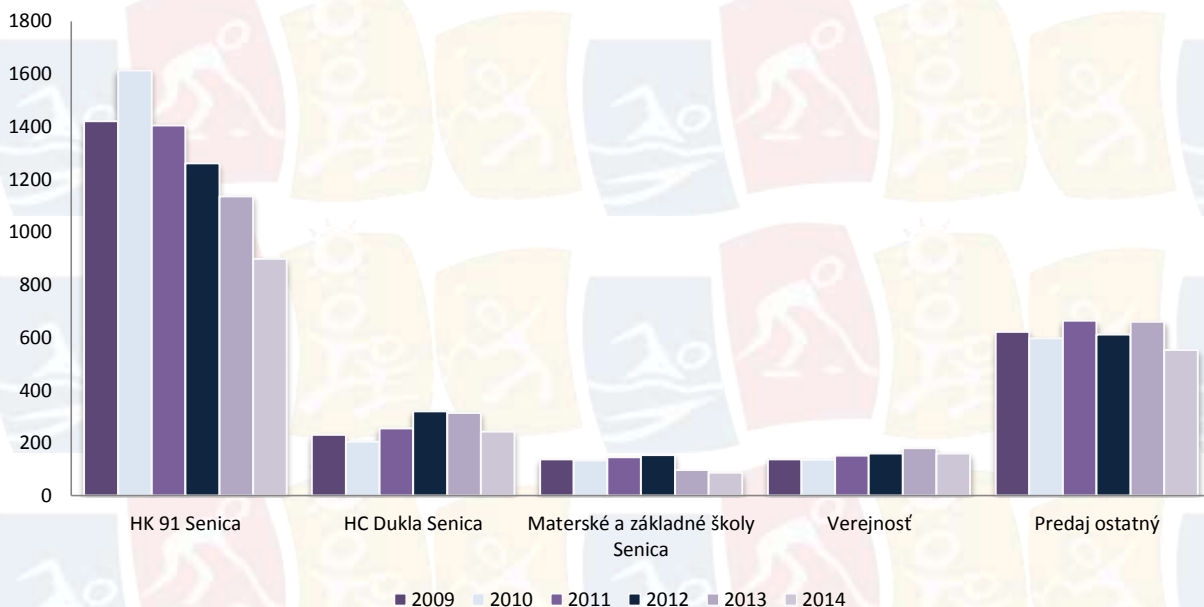
Zimný štadión Senica

Prevádzka sa prispôbuje hlavne potrebám hokejových klubov HK 91 a HC DUKLA na vytvorenie podmienok pre výchovu hokejovej mládeže. Počas hlavnej sezóny od augusta do konca mesiaca marec využívajú na tréningy a zápasy bezplatne ľadovú plochu hokejové kluby. V pondelok až piatok od 8,00 hod. do 10,00 hod. ľadovú plochu využívajú materské a základné školy. Voľné hodiny ľadovej plochy sú v zmysle platného cenníka prenajaté pre ostatné športové kluby, organizácie, školy a záujmové združenia.

Vo vymedzenom čase je ľadová plocha prístupná pre verejnosť. V letnej sezóne je k dispozícii in-line plocha s možnosťou korčuľovania pre jednotlivcov i kolektívy. Plocha sa využíva na organizovanie rôznych podujatí, výstav, koncertov a kultúrnych podujatí. Priestory zimného štadióna sa využívajú pred začatím hokejovej sezóny na prípravu hokejistov a počas trvania ligových zápasov jednotlivých kategórií (prípravka, 4 hokejová trieda, 5 HT, 6 športová hokejová trieda, 7.ŠHT, 8.ŠHT, 9.ŠHT, dorast, juniori, muži). Letná príprava začína od 1. mája a končí koncom mesiaca jún. Športová hokejová trieda využíva ľadovú plochu v rámci vyučovania a v poobedných hodinách celoročne, okrem mesiaca júl. Hokejové kluby začínajú prípravu na ľade min. mesiac pred začiatkom súťažných zápasov. V tomto roku bola technológia chladenia spustená 15. augusta. Od mesiaca apríl prebiehajú v priestoroch štadióna pravidelné údržby, opravy a odborné prehliadky vyhradených technických zariadení.



Prehľad hodín využitia ľadovej plochy



Plaváreň, sauna, športová hala a tenisová hala

Plaváreň a sauna je celoročné zariadenie. Krytý bazén slúži plaveckému klubu, verejnosti, na vykonávanie základných plaveckých výcvikov pre materské škôlky, základné školy, pre stredné školy, pre dospelých - neplavcov a pre mamičky s deťmi. V letnom období sú k dispozícii vonkajšie ležadlá na slnenie, pre deti do 6 rokov je pripravený vonkajší bazénik. V zariadení je možnosť občerstvenia v bufete. Sauna je čiastočne zrekonštruovaná, a tým, že sa vybuďovala parná sauna sa návštevnosť zvýšila. K dispozícii je ochladzovací bazén, 1 sprcha – letný dážď, 1 sprcha – masážne trysky so studenou, vlažnou a teplou vodou, masáž turbo, drevené vedro so studenou vodou, oddychová miestnosť. Priestor sauny je vybavený soláriom a miestnosťou na vykonávanie masáží.



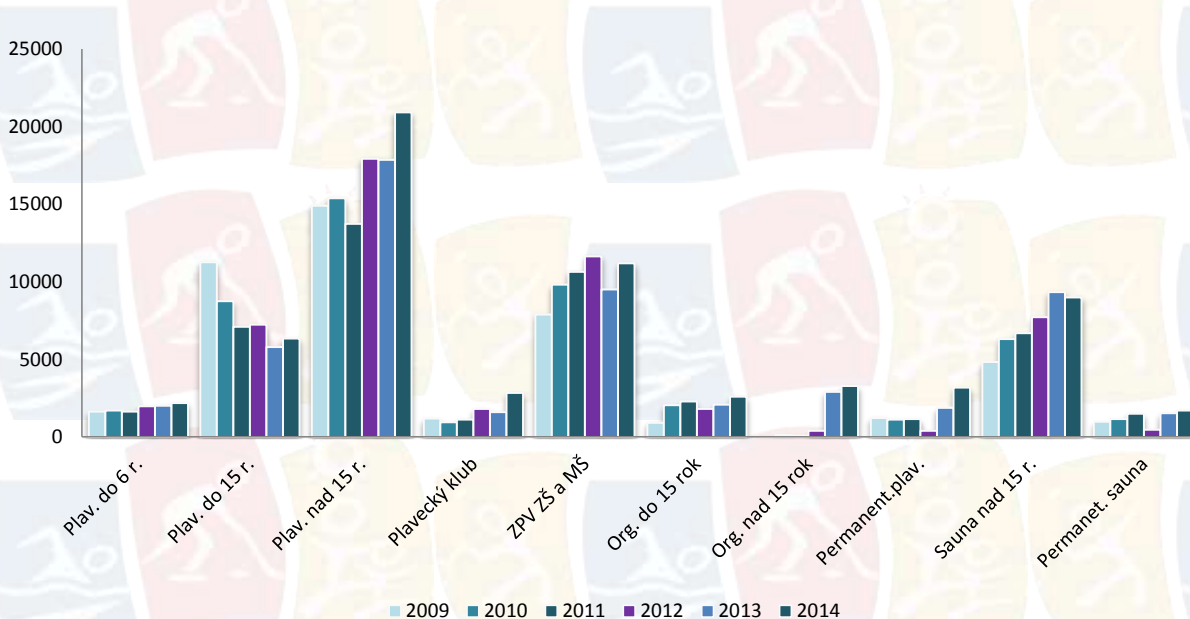
Sauna je v prevádzke sedem dní v týždni pre občanov mesta Senica a okolia. Pondelok a v stredu v čase od 14:00 hod. do 21:30 hod. využívajú saunu muži. V utorok, štvrtok a v sobotu od 14:00 hod. do 21:30 hod. sú priestory sauny určené pre ženy. V nedeľu od 10:00 hod. do 21:30 hod. relaxujú v saune muži. V piatok je vyčlenený pre zmiešanú saunu od 15:00 hod. do 21:30 hod. Z dôvodu zníženej návštevnosti v letnom období je počet otvorených dní upravený.



Zariadenie fitness je otvorené len pre členov silového trojboja od pondelka do piatku v doobedňajších hodinách od 9:00 hod. do 12:00 hod. a v poobedňajších hodinách od 14:00 hod. do 19:00 hod. V sobotu a nedeľu výnimočne na základe dohovoru.



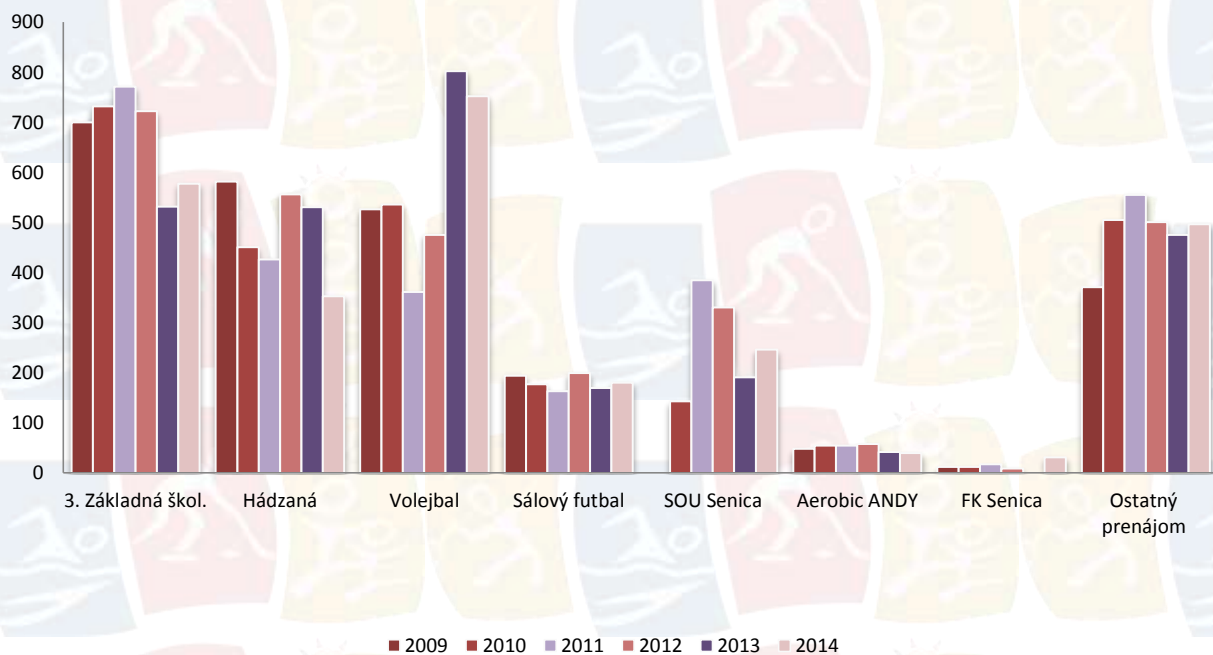
Prehľad vstupov – PLAVÁREŇ, SAUNA



Športová hala slúži najmä športovým klubom (volejbal, hádzaná, sálový futbal, aerobik), ktorú využívajú na tréningový proces, priateľské, majstrovské a medzinárodné zápasy, kvalifikáciu a turnaje. Ďalej sa športová hala využíva na športové aktivity a turnaje pre kolektívy, firmy, organizácie a školy. Fitnes je súčasťou športovej haly. Počas školského roku je plaváreň využívaná v čase od 8:00 hod. do 14:00 hod. pre základný plavecký výcvik určený pre materské školy mesta Senica, ZŠ v Senici, ZŠ okresu Senica, SŠ v Senici – SSŠP a SOU, policajný zbor, hasičský záchranný zbor. Od 14:00 hod. do 15:00 hod. v pondelok až piatok je priestor plaveckého bazénu obsadený miestnymi telovýchovnými klubmi TJ pôsobiacich v meste Senica – hokej, volejbal, hádzaná. Tieto kluby využívajú plaváreň v rámci tréningového procesu na regeneráciu. Od 15:00 hod. do 16:30 hod. využíva plavecký bazén plavecký klub Záhorák Senica. Od pondelka do piatku v čase od 17:00 hod. do 21:30 hod. je plaváreň k dispozícii pre verejnosť. Počas soboty a nedele od 10:00 hod. do 21:30 hod. navštevuje plaváreň verejnosť. Solárium je otvorené podľa prevádzky krytej plavárne.



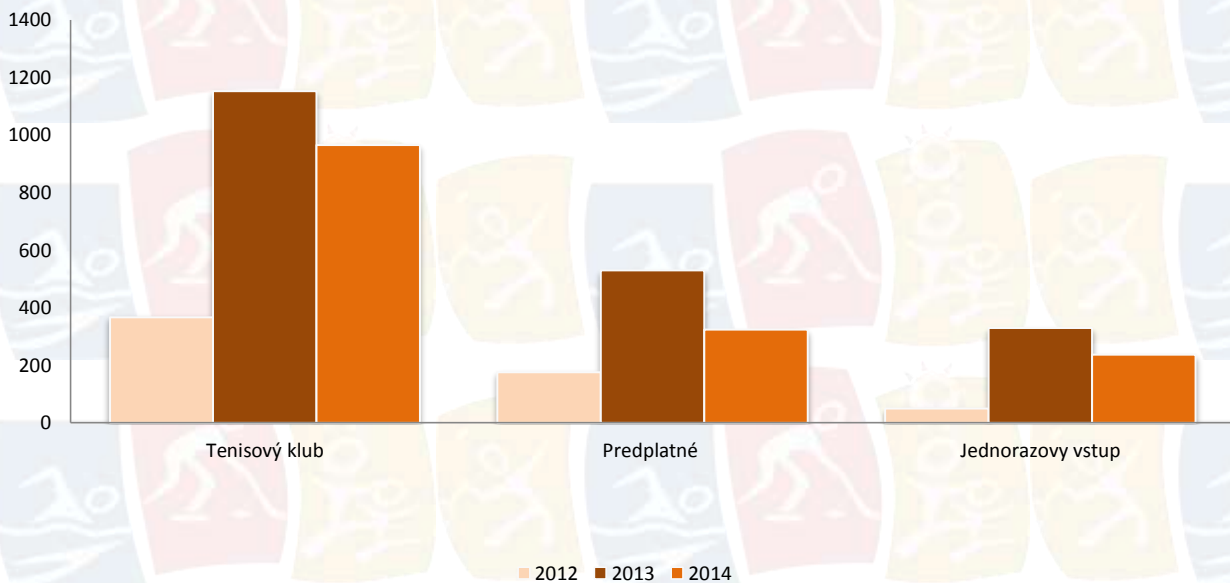
Prehľad hodín využitia prenájmu športovej haly



Tenisová nafukovacia hala je v prevádzke od 1. januára do 31. decembra. Jej najväčšie využitie je od 1. novembra do 31. marca kedy nie sú v prevádzke tenisové dvorce tenisového klubu Senica, kde členovia klubu využívajú nafukovaciu halu na tréningy svojich členov počas zimy. Počas zimného obdobia je v prevádzke od 8:00 hod. do 22:00 hod. Časový harmonogram je v prvom rade obsadený tenisovým klubom Senica a ostatný voľný čas je poskytnutý ostatným právnickým a fyzickým osobám. Obsluhu a údržbu novovybudovanej haly vykonávajú pracovníci strediska plaváreň, sauna a športová hala, ktorým bola rozšírená pracovná náplň o nové športovisko.



Prehľad hodín využitia prenájmu tenisovej haly



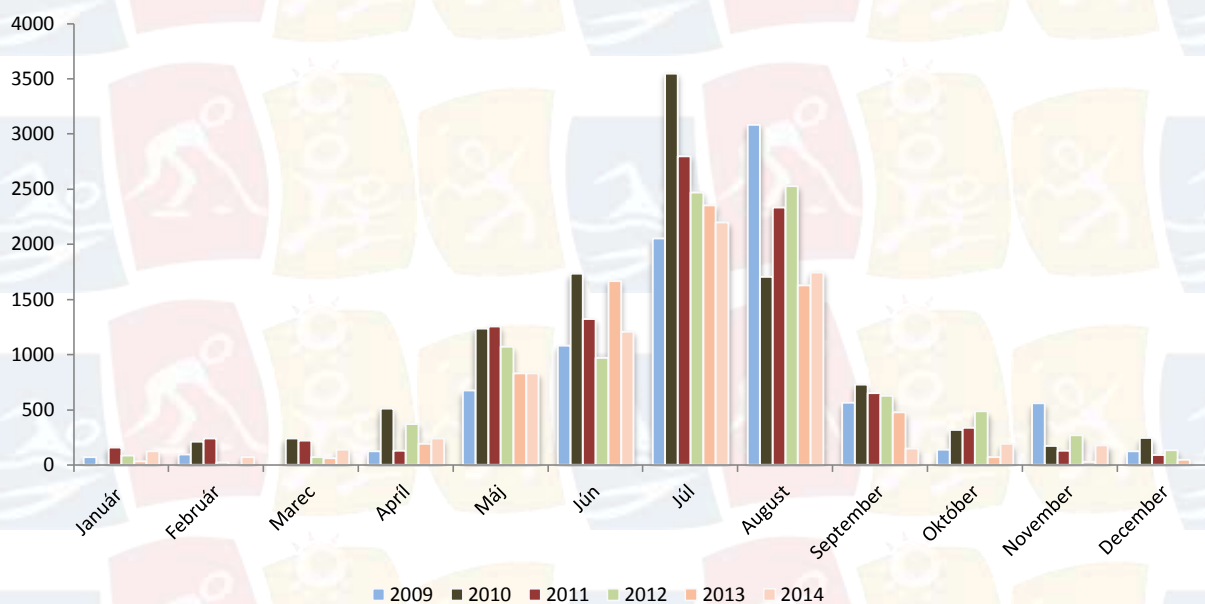
Rekreačná oblasť Kunovská priehrada

Rekreačná oblasť Kunovská priehrada je prímestskou

rekreačnou oblasťou mesta Senica. Okolo vodnej nádrže sú trávnaté plochy a piesková pláž. Vodná plocha sa využíva na kúpanie, bezmotorové člnkovanie a rybolov. RO je vybavená veľkým parkoviskom, prezliekarňami, sociálnymi zariadeniami, lodenicou, športovým areálom s požičovňou športových potrieb, ihrisko pre plážový volejbal. Pre deti sú tu hojdačky, preliezačky a pieskoviská. V letnej turistickej sezóne sú v prevádzke pizzeria, reštaurácia, bufet, potraviny. RO ponúka ubytovanie v ubytovacích zariadeniach Turistická ubytovňa, Chata nad plážou, Okále, spoločenskú miestnosť. Ubytovacie zariadenia sa poskytujú záujemcom počas celého roka. RSMS spol. s r.o. kontaktujú športové kluby, školy na organizovanie školy v prírode, cestovné kancelárie na letné tábory v kombinácii ubytovania s využitím napr. zimného štadióna, plavárne, športovej haly, mestského kúpaliska. Areál RO Kunov a zariadenie ubytovni slúžia tiež na uskutočnenia športových hier pre školy, firmy a organizácie. V tomto roku sme v RO organizovali i viacero športových a kultúrnych programov s atrakciami hlavne pre tých najmenších, ako zahájenie letnej turistickej sezóny (Kunovský vodník), Preteký dračích lodí o pohár primátora a Triatlon. Všetky tieto podujatia využili hlavne obyvatelia mesta Senica s bohatou návštevnosťou a pozitívnymi ohlasmi.



Prehľad návštevníkov v ubytovacích zariadeniach – počet prenocovaní

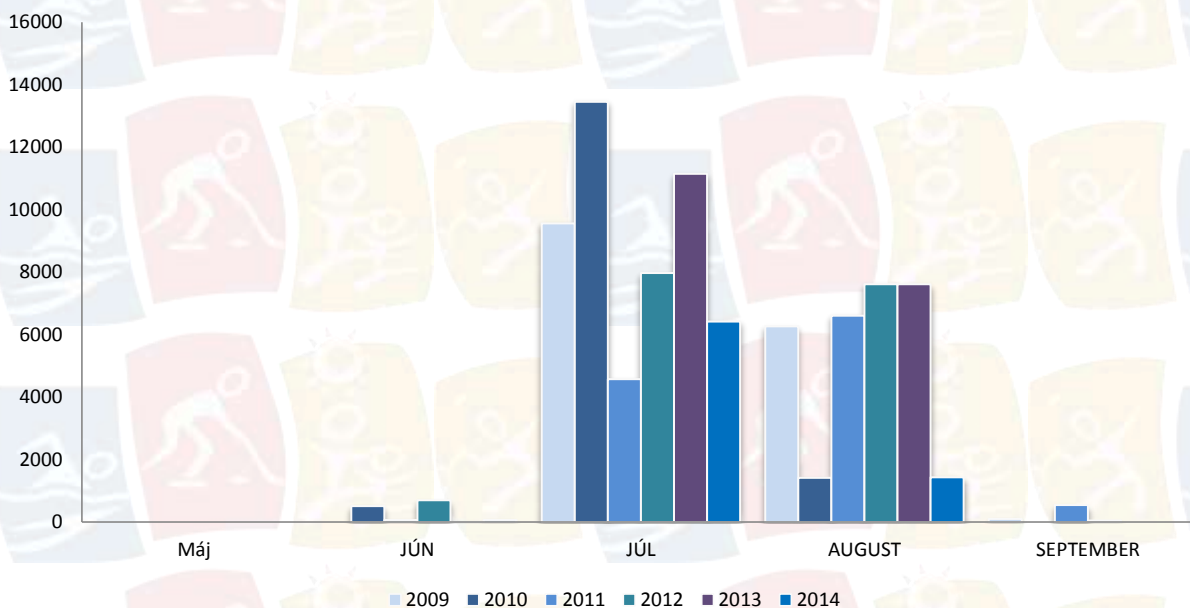


Mestské kúpalisko

Návštevnosť mestského kúpaliska sa odvíja od teplého slnečného počasia, kde každoročne tieto priestory sú pripravené na spustenie od 1. júna do konca letných prázdnin. Návštevníci sa môžu sliť na vyčlenených trávnatých plochách, kúpať vo veľkom bazéne. V areáli sa nachádza malý bazén s filtráciou vody. Nachádza sa tu tiež detský kútik (preliezačky, kolotoč, hojdačky, pieskovisko). Milovníci športu ocenia pieskové ihrisko na plážový volejbal a požičovňu športových potrieb. Občerstviť sa možno v stánkoch so širokou ponukou rýchleho občerstvenia. Areál kúpaliska je využívaný i na konanie firemných športových hier.



Prehľad vstupov na mestskom kúpalisku

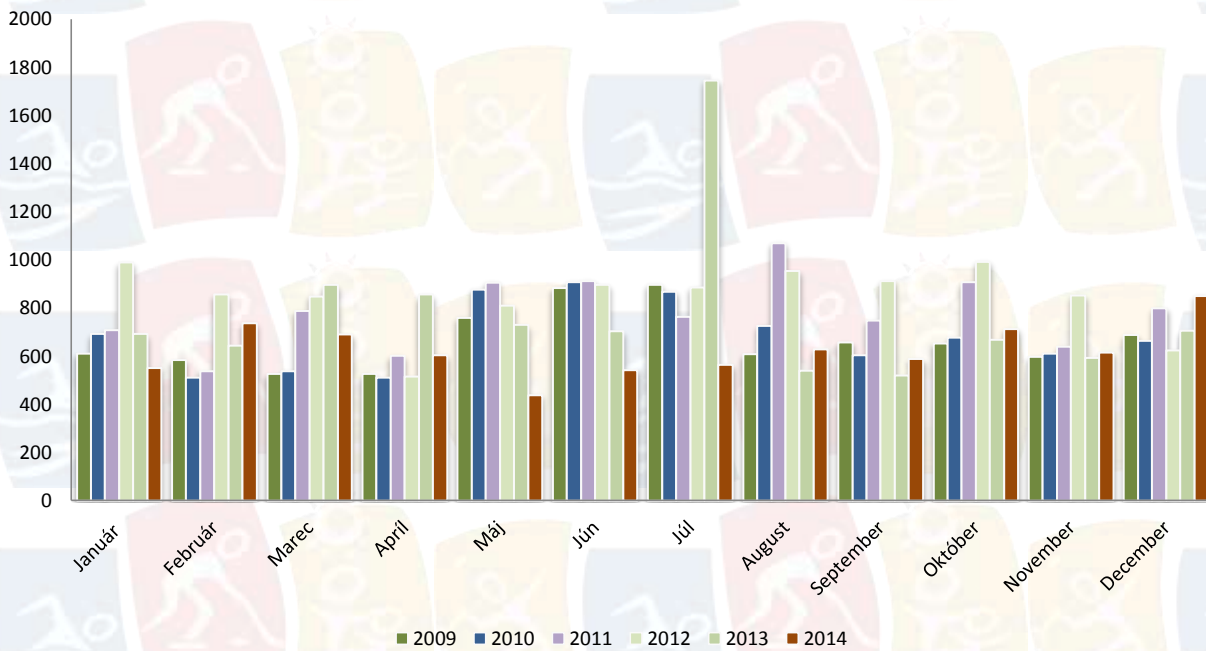


Turisticko-informačná kancelária - Infosen

Turisticko-informačná kancelária ponúka platené i neplatené služby ako informácie o firmách, inštitúciách, obchodoch, podnikateľoch, cestovných poriadkoch, ubytovacích a stravovacích zariadeniach, historické a kultúrne pamiatky a iné zaujímavosti, kultúrno-spoločenské, rekreačné a športové zariadenia, kopírovanie, faxovanie, propagačný materiál, plošná inzercia, propagácia, reklama, k nahliadnutiu a zapožičaniu knihy, časopisy, informačné brožúry o Senici, Záhorí, turistike, cestovnom ruchu, Slovensku, predaj publikácií, upomienkových predmetov, suvenírov mesta Senica, knihy, mapy, vlajky, pohľadnice, infobrožúry, cest. lexikóny, cyklotrasy, auto atlasy, Turistický sprievodcovia, CD, DVD, predpredaj vstupeniek na podujatia, úschova batožín.



Prehľad návštevnosti Informačnej kancelárie Senica

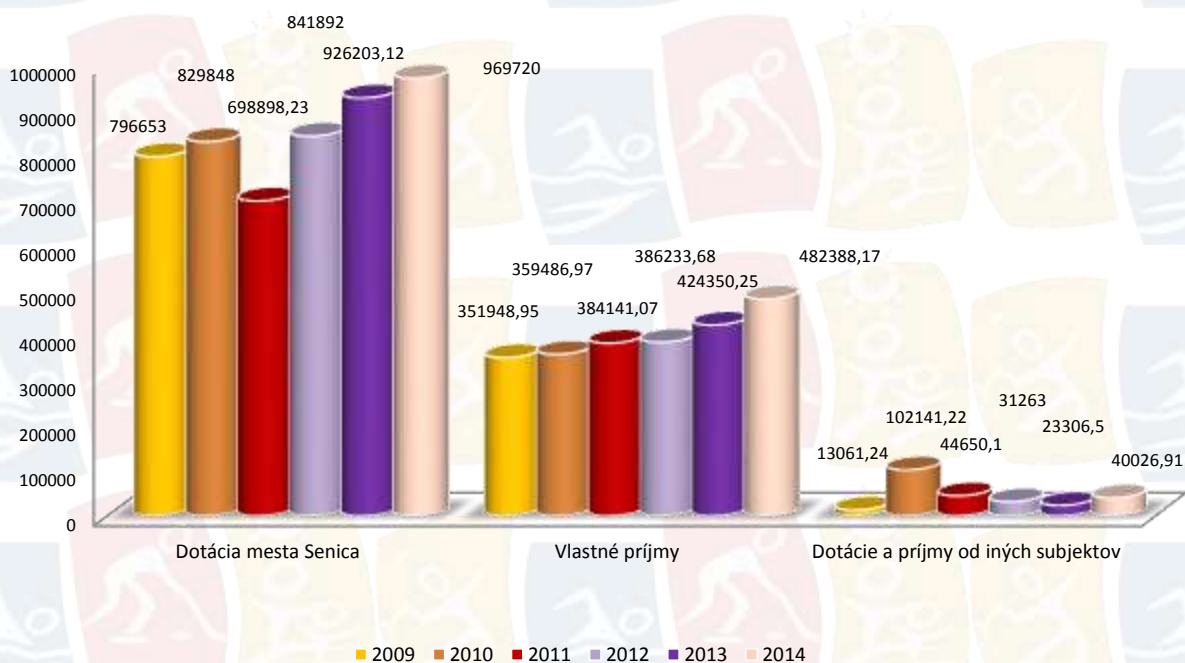


Hospodárenie spoločnosti

Hospodárenie spoločnosti, plnenie požiadaviek jediného spoločníka Mesta Senica a zabezpečovanie chodu týchto nákladovo a energeticky náročných prevádzok spoločnosť financuje predovšetkým z:

- **Poskytnutej dotácie z rozpočtu mesta**
- **Vlastných príjmov**
- **Prostriedkov prijatých od iných právnych subjektov**

Prehľad príjmov spoločnosti



RSMS, spol. s r.o. predložila Žiadosť o poskytnutie dotácie z rozpočtu mesta Senica v zmysle VZN č. 20 na rok 2014 vo výške 1.326.370,00 EUR

Žiadaná výška dotácie zohľadňovala pokrytie výdavkov na činnosť zariadení (stredísk), ktoré sú majetkom mesta Senica a ich neobmedzenie v priebehu roka 2014 a vyrovnanie záväzkov, ktoré vznikli spoločnosti v predchádzajúcich rokoch..

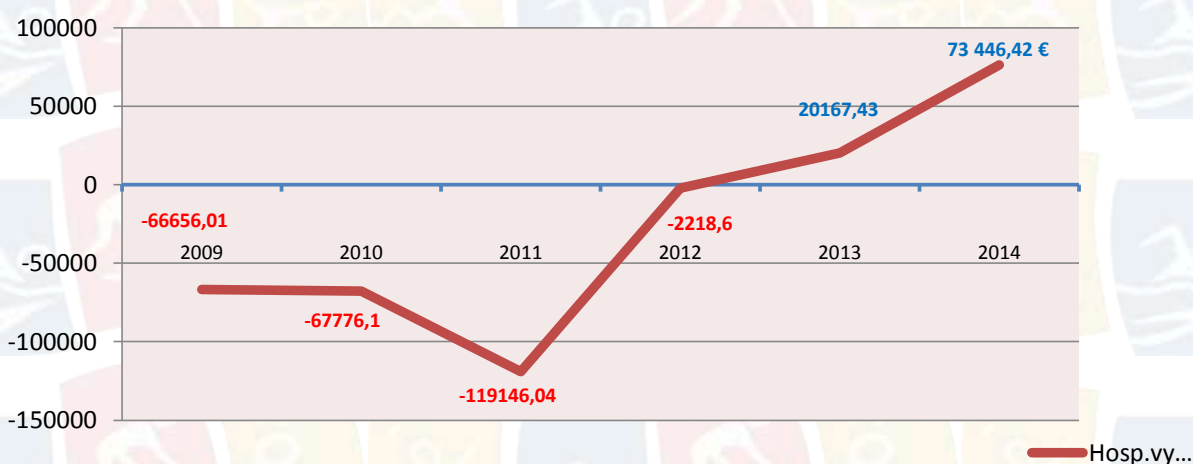
Od roku 2009 do roku 2012 poskytovaná výška dotácie z rozpočtu Mesta Senica na vykrytie nákladov potrebných pre fungovanie a neobmedzovanie zariadení, ktoré má spoločnosť v prenájme nebola v žiadanej výške, ktorú žiadali RSMS spol. s r.o. pre dané roky.

Na základe schválených dotácií pre roky 2009,2010,2011 a 2012 informovala spoločnosť každoročne na valnom zhromaždení jediného spoločníka mesto Senica o nepostačujúcich výškach dotácií na dané roky a o potrebe navýšenia dotácií alebo riešenia nedostatku finančných prostriedkov odstávkou krytej plavárne a zimného štadióna.

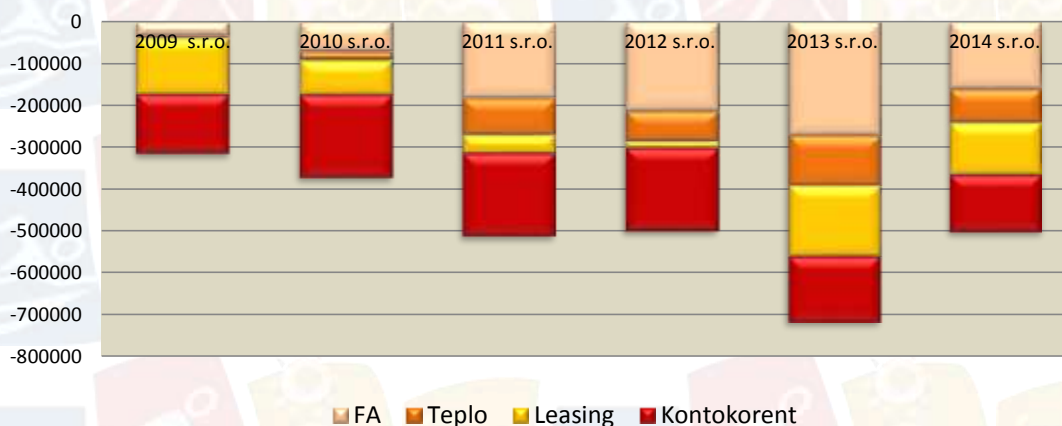
V roku 2014 RSMS spol. s.r.o. skončilo so ziskom 76 722,92 EUR pred zdanením. Prirátaním splatnej a odloženej dane z príjmov dosiahol výsledok hospodárenia po zdanení 73 446,42 EUR. Celkové náklady dosahovali výšku 1 421 793,94 EUR a celkové výnosy boli vo výške 1 495 240,36 EUR.

Hospodársky výsledok za rok 2014 zisk vo výške 73 446,42 bude zaúčtovaný na účet 429 – neuhradená strata minulých rokov.

Prehľad hospodárskych výsledkov spoločnosti v roku 2009 až 2014



Prehľad vybraných záväzkov spoločnosti v roku 2009 až 2014



Nepriaznivú finančnú situáciu v roku 2009 spoločnosť riešila kontokorentným úverom na zníženie záväzkov voči dodávateľom. Od roku 2009 rokovania s bankou sa kontokorentný úver vo výške 200 000 EUR pravidelne predlžoval. K 31.12.2014 vykazuje spoločnosť stav nesplateného záväzku z poskytnutého úveru v sume 137.300,59 EUR.

V roku 2013 RSMS spol. s r. o. obstarali nehnuteľnosť vo vlastníctve Slovenského zväzu záhradkárov na Tehelnej ulici - administratívnu budovu spolu s areálom v hodnote súdnoznaleckého posudku 326.000 € za sumu 133.000 € .

Tato nehnuteľnosť bola zakúpená formou leasingu, kde mesačná splátka je vo výške 1.404,00 € s dobu splácania 144 mesiacov (12 rokov).

Väčšia časť budov, technológií a zariadení je viac ako 30 rokov v prevádzke a každodenné využívanie väčším počtom návštevníkov má za následok skoršie opotrebovanie majetku, kde každoročne vykonávame len nutné práce a opravy. Na udržanie a zvýšenie štandardu poskytovaných služieb by bolo potrebné však vykonať väčšie rekonštrukcie a modernizácie, čo vnímame i na ohlasoch našich návštevníkov.

Spoločnosť pristúpila k šetreniu mzdových prostriedkov zriadením chránených dielní, a preto požiadala Úrad práce, sociálnych vecí a rodiny v Senici o poskytnutie nenávratného finančného príspevku. Postihnutí občania pri hľadaní zamestnania sa stretávajú so značným hendikepom na trhu práce. Preto zriadením chránenej dielne je umožniť a vytvoriť pracovné miesto pre znevýhodnenú osobu a tak rozšíriť počet chránených dielní v našom regióne.

Ďalej využívame i projekty z úradu práce o poskytnutí príspevku na podporu rozvoja miestnej a regionálnej zamestnanosti podľa § 50j zákona č.5/2005 Z.z. Kde v januári 2014 nám končilo 8 zamestnancov na takýto projekt.

Od 1.2.2014 nám bola schválená ďalšia dohoda o poskytnutí príspevku na podporu rozvoja miestnej a regionálnej zamestnanosti podľa § 50j zákona č.5/2005 Z.z. na 8 zamestnancov a na 9 mesiacov t.j. do 31.10.2014. Na týchto zamestnancov nám úrad práce prepláca 80% nákladov z celkovej ceny práce každý mesiac po predložení žiadosti o úhradu.

Od 1.11.2014 do 31.7.2015 nám bol schválený nový projekt o poskytnutí príspevku na podporu rozvoja miestnej a regionálnej zamestnanosti podľa § 50j zákona č.5/2005 Z.z. na 10 zamestnancov.

Okrem tohto projektu z úradu práce máme zriadené 2 chránené dielne, kde zamestnávame po 1 zamestnancovi a to na stredisku zimný štadión na pozícii vrátnik a v športovej hale na pozícii upratovačka. Štvrťročne predkladáme žiadosť na každú chránenú dielňu o úhradu prevádzkových nákladov v sume 678,52 €.

Spoločnosť vzhľadom na obmedzené finančné možnosti a opotrebovaný stav technológií a majetku pristúpila na väčšiu časť opráv vo vlastnej réžii vlastnými zamestnancami a znevýhodnenými pracovníkmi poskytnutými Úradom práce v Senici. Jedná sa o práce, ktoré nevyžadujú špecifikovanú odbornú spôsobilosť.

Uznesením riadneho zastupiteľstva č. 24MsZ/2014/747 zo dňa 13.11.2014 schválilo Mestské zastupiteľstvo v Senici zvýšenie základného imania spoločnosti Rekreačné služby mesta Senica, spol. s r.o. (v ktorej je mesto jediný spoločník), peňažný vklad mesta Senica vo výške 103 500 €.

Peňažný vklad (navýšenie základného imania) bolo použité na rekonštrukciu Zimného štadióna a to na:

- Rekonštrukcia mantinelov – vo výške 73 465,14 €
- Rekonštrukcia svetiel nad ľadovou plochou – vo výške 29 717,70 €

Prehľad hospodárenia v EUR

Číslo účtu	Názov účtu	Skutočnosť k 31.12.2011	Skutočnosť k 31.12.2012	Skutočnosť k 31.12.2013	Skutočnosť k 31.12.2014
501	Spotreba materiálu (čistiace prostriedky, kancel.potreby, tlačivá, knihy, ostatný materiál, pohonné hmoty,oleje, DHM, nákup potravín, propan butan, farby)	140 926,14	150 771,80	171 656,77	188 110,65
502	Spotreba energie (elektrická energia, voda, plyn, teplo)	355 738,47	377 417,05	398 668,94	366 863,26
504	Predaný tovar	2 387,86	2 289,09	4 604,60	949,67
505	Tvorba a zúčtovanie opravných položiek	1 593,31	530 477,94	574 930,31	0
Spotrebované nákupy spolu		500 645,78	530 477,94	574 930,31	555 923,58
511	Opravy a udržiavanie (všeobecné opravy a udržiavanie, vodopráce, elektropáce, maliarske a stolárske práce, opravy motorových vozidiel, kosačiek, stavebno-murárske práce)	68 178,67	27 790,59	22 753,21	41 151,29
512	Cestovné	136,44	0	327,84	12,28
513	Náklady na reprezentáciu	524,98	899,49	1 169,65	764,36
518	Ostatné služby (revízie, rozbor vody, emisné kontroly, STK, pranie bielizne, vývoz TKO, skládka, poradenské, právne služby, poštovné, telekomunikačné služby, reklama, inzercia, nájomné, stočné, plavčícke služby)	111 441,57	119 765,26	121 736,49	137 691,23
Služby spolu		180 281,66	148 455,34	145 987,19	179 619,16
521	Mzdové náklady	342 109,29	351 307,33	386 336,26	408 972,56
524	Zákonné sociálne poistenie	114 658,45	110 370,89	129 867,52	138 969,42
525	Ostatné sociálne zabezpečenie	4 827,28	4 325,96	4 902,68	4 670,00
527	Zákonné sociálne náklady (pracovné ošatenie,školenia, semináre, kurzy, preventívne prehliadky, prídel do soc. fondu, odstupné, odchodné, nemocenské)	21 069,49	29 892,20	31 948,80	29 921,15
Osobné náklady spolu		482 664,51	495 896,38	553 055,26	582 533,13
531	Cestná daň	1 343,64	1 440,71	1 387,45	1 527,67
532	Daň z nehnuteľností	2 053,81	2 967,62	2 280,38	2 280,38
538	Ostatné dane a poplatky (kolky, clá-diaľnice, poplatky)	5 104,36	3 843,09	4 487,21	4 864,04
Dane a poplatky spolu		8 501,81	8 251,42	8 155,04	8 672,09
544	Zmluvné pokuty a penále	2 250,98	2 893,74	3 334,03	112,55
545	Ostatné pokuty a penále	0	0	0	100
547	Opravné položky k pohľadávkam	-62,68	0	0	1 946,06

548	Ostatné náklady na hospod. činnosť (poistenie majetku, automobilov, ostatné)	10 860,86	12 015,26	8 673,43	10 496,99
549	Manká a škody	132,06	750,79	0	0
Iné prevádzkové náklady spolu		13 181,22	15 659,79	12 007,46	12 655,60
551	Odpisy dlhodobého nehmotného majetku	38 798,16	39 746,12	45 177,52	59 786,79
553	Tvorba a zúčtovanie opravných položiek	0	0	75,97	-279,76
Odpisy a opravné položky prevádz. nákladov spolu		38 798,16	39 746,12	45 253,49	59 507,03
562	Úroky (úroky, úroky lízing)	20 105,14	20 618,35	15 774,44	17 334,35
563	Kurzové straty	35,00	26,66	31,70	12,66
568	Ostatné finančné náklady	2 645,70	2 725,90	2 466,88	2 259,84
569	Manká a škody na finančnom majetku	0	0	6	0
Finančné náklady spolu		22 785,84	23 370,91	18 279,02	19 606,85
591-2	Splatná, odložená daň z príjmov	4 228,26	14 044,18	3 424,75	3276,50
Dane z príjmov a prevodové účty spolu		4 228,26	14 044,18	3 424,75	3276,50
SPOLU		1 251 087,24	1 275 902,08	1 361 092,52	1 421 793,94

Číslo účtu	Názov účtu	Skutočnosť	Skutočnosť	Skutočnosť	Skutočnosť
		k 31.12.2011	k 31.12.2012	k 31.12.2013	k 31.12.2014
602	Tržby s predaja služieb	379 802,71	382 070,25	424 350,25	483 096,58
604	Tržby za tovar	4 338,36	4 163,43	6 900,51	1 610,23
Tržby za vlastné výkony a tovar spolu		384 141,07	386 233,68	431 250,76	484 706,81
642	Tržby z predaja materiálu	0	0	0	583,33
648	Ostatné výnosy z hospodárskej činnosti - Dotácia MsÚ	698 898,23	841 892,00	926 203,12	969 720,00
648	Ostatné výnosy z hospodárskej činnosti (dotácia úrad práce, centové vyrovnanie, ostatné výnosy)	44 650,10	31 512,67	23 805,30	40 229,91
Iné prevádzkové výnosy spolu		743 548,33	873 404,67	950 008,42	1 009 949,91
662	Úroky	4,83	0,68	0,25	0,31
663	Kurzové zisky	18,71	0,27	0,52	0
Finančné výnosy spolu		23,54	0,95	0,77	0,31
SPOLU		1 127 712,94	1 259 639,30	1 381 259,95	1 495 240,36
Výsledok hospodárenia		-123 374,30	-16 262,78	20 167,43	73 446,42

Medziročné porovnanie vynaložených nákladov v percentách

Číslo účtu	Názov účtu	Skutočnosť 2012/2011	Skutočnosť 2013/2012	Skutočnosť 2014/2013
501	Spotreba materiálu	106,99	113,85	109,59
502	Spotreba energie	106,09	105,63	92,02
504	Predaný tovar	95,86	201,15	20,62
511	Opravy a udržiavanie	40,76	81,87	180,86
512	Cestovné	0	0	3,75
513	Náklady na reprezentáciu	171,34	130,03	65,35
518	Ostatné služby	107,47	101,65	113,11
521	Mzdové náklady	102,69	110,00	105,86
524	Zákonné sociálne poistenie	96,26	118,00	107,01
525	Ostatné sociálne zabezpečenie	89,61	113,33	92,25
527	Zákonné sociálne náklady	141,87	106,88	93,65
531	Cestná daň	107,22	96,30	110,11
532	Daň z nehnuteľností	144,49	76,84	100,00
538	Ostatné dane a poplatky	72,29	116,76	108,40
544	Zmluvné pokuty a penále	128,55	115,22	3,38
547	Opravné položky k pohľadávkam	0,00	0,00	0,00
548	Ostatné náklady na hospod. činnosť	110,63	72,19	121,02
549	Manká a škody	568,52	0,00	0,00
551	Odpisy dlhodobého nehmotného majetku	102,44	113,67	132,34
562	Úrok	102,55	76,51	109,89
563	Kurzové straty	76,17	118,90	39,94
568	Ostatné finančné náklady	103,03	90,50	91,61
591-592	Splatná, odložená daň z príjmov	332,15	24,39	11,58
SPOLU		101,98	106,68	104,25

Medziročné porovnanie dosiahnutých tržieb

Číslo účtu	Názov účtu	Skutočnosť k 31.12.2011	Skutočnosť k 31.12.2012	Skutočnosť k 31.12.2013
602	Tržby s predaja služieb	100,60	111,07	113,68
604	Tržby za tovar	95,97	165,74	33,60
648	Ostatné výnosy z hospodárskej činnosti:			
	- dotácia MsÚ	120,46	110,01	104,70
	- dotácia Úrad práce	70,58	75,54	169,00
662	Úroky	14,07	36,76	124,00
663	Kurzové zisky	1,44	192,59	0,00
SPOLU		111,70	109,66	108,25

Komentár k vybraným nákladovým ukazovateľom hospodárenia:

Spotreba materiálu: tu sú účtované nákupy všeobecného materiálu ako napr. elektroinštalačný materiál, vodoinštalačný materiál, kancelárske potreby, čistiace potreby, pohonné hmoty, chemikálie, farby, drobný hmotný majetok.....

Spotreba energií: v tejto položke sú účtované náklady za elektrickú energiu, vodné a stočné, zemný plyn na zimnom štadióne, spotreba propán butánu na ubytovacom zariadení – Chata nad plážou, spotreba tepla na krytej plavárni a iné náklady za energie.

Oprava a udržiavanie: tu sú účtované náklady na opravy a údržby budov, objektov strojov a vyhradených technických zariadení ako: maliarske a natieračské práce, vodoinštalačné práce, elektroinštalačné práce, previnutie elektromotorov, oprava plynových kotlov, oprava hasiacich prístrojov, oprava kanalizácie, verejného osvetlenia.

Oblasť služieb: objednávaných za účelom zabezpečenia hospodárskej činnosti ako napríklad: práce autožeriavom, čistenie kanalizácie, porez stromov, plavčícke služby, práce s montážnou plošinou, programátorské práce, STK a EHK vozidiel, služby audítora.

Odložená daň v roku 2012 bola zaúčtovaná odložená daň z príjmov ako záväzok voči štátnemu rozpočtu z dôvodu rozdielu medzi daňovými odpismi majetku a účtovnými odpismi majetku.

Tržba z predaja a služieb: účtované sú tu tržby z jednotlivých stredísk, tržby za ubytovanie a stravovanie v RO Kunov, povolenky vjazdu, športový areál, na stredisku Plaváreň, sauna, športová hala, tržby za plaváreň, sauna, fitness, solárium, športovú halu, na stredisku Infosen sú to tržby za poskytovanie informácií, predaj suvenírov, máp, kopírovanie dokladov, na stredisku Zimný štadión tržby z prenájmu ľadovej plochy, ostatného nájomného z priestorov.

Ostatné výnosy: na tomto účte je účtovaná dotácia z mesta Senica, dotácia z úradu práce, centové vyrovnanie, príjmy z predaja nepotrebného materiálu a majetku

Prehľad majetku a záväzkov

Aktíva	Skutočnosť 31.12.2012			Skutočnosť 31.12.2013			Skutočnosť 31.12.2014		
	Brutto	Korekcia	Netto	Brutto	Korekcia	Netto	Brutto	Korekcia	Netto
Majetok spolu	859 934	127 113	732 821	1 111 812	172 366	939 446	1 199 184	233 819	965 365
NEOBEŽNÝ MAJETOK	778 729	125 520	653 209	1 013 519	170 773	842 746	1 085 488	230 280	855 208
Pozemky	197 839		197 839	197 839		197 839	197 839		197 839
Stavby	269 715	34 693	235 022	500 927	48 892	452 035	467 288	75 627	391 661
Samostatné hnutelné veci a súbory hnutelných vecí	128 004	45 347	82 657	142 967	62 272	80 695	142 967	78 579	64 388
Ostatný dlhodobý hmotný majetok	152 085	45 276	106 809	155 385	59 329	96 056	260 718	76 074	184 644
Obstarávaný dlhodobý hmotný majetok	31 086	204	30 882	16 401	280	16 121	16 676		16 676

OBEŽNÝ MAJETOK	78 097		78 097	96 572		96 572	110 830	3 539	107 291
Zásoby	10 425	1 593	8 832	12 195	1 593	10 602	13 287	1 593	11 694
Krátkodobé pohľadávky	58 361		58 361	68 336		68 336	81 140	1 946	79 194
Pohľ.z obchodného styku	25 110		25 110	40 873		40 873	54 830	1 946	52 884
Daňové pohľadávky	32 939		32 939	27 463		27 463	26 226		26 226
Iné pohľadávky	312		312				84		84
Finančné účty	10 904		10 904	16 041		16 041	16 403		16 403
V tom peniaze	10 508		10 508	15 502		15 502	10 456		10 456
Účty v bankách	396		396	539		539	5 947		5 947
Časové rozlíšenie aktív	1 515		1 515	1 721		1 721	2 866		2 866

Pasíva	Skutočnosť 31.12.2012	Skutočnosť 31.12.2013	Skutočnosť 31.12.2014
Vlastné imanie a záväzky	732 821	939 446	965 365
Vlastné imanie	189 049	209 215	386 161
Základné imanie	505 000	505 000	608 500
Výsledok hospodárenia min. rokov	-299 689	-315 952	-295 785
Nerozdelený zisk min. rokov			20 167
Neuhradená strata min. rokov	-299 689	-315 952	-315 952
Výsledok hospodárenia z bežnej činnosti	-16 262	20 167	73 446
ZÁVÄZKY	543 605	728 510	577 704
Rezervy	20 300	23 731	27 333
Dlhodobé záväzky	62 688	227 723	182 997
Krátkodobé záväzky	263 232	319 200	230 074
Záväzky z obchodného styku	211 003	268 855	173 427
Nevyfakturované dodávky			
Záväzky voči zamestnancom	18 918	22 108	23 793
Záväzky zo sociálneho poistenia	11 674	14 238	15 734
Daňové záväzky a dotácie	2 069	1 930	5 078
Ostatné záväzky	19 568	12 069	12 042
Bankové úvery	197 385	157 856	137 300
Časové rozlíšenie pasív	167	1 721	1 500

Výsledok hospodárenia z bežnej činnosti pred zdanením za rok **2014** bol zisk **76 722,92 EUR** po zdanení vo výške – **73 446,42 EUR**

Hospodársky výsledok za minulé účtovné obdobie za rok 2013 vo výške **20 167,43 EUR** bol preúčtovaný na základe rozhodnutia valného zhromaždenia na neuhradený zisk minulých rokov.

Ukazovatele analýzy

Ukazovatele efektívnosti

a/ okamžitá likvidita

	Skutočnosť k 31.12.2012	Skutočnosť k 31.12.2013	Skutočnosť k 31.12.2014
najlikvidnejšie aktíva	10 904	16 041	16 403
-----	= 0,0441	= 0,050	= 0,071
krátkodobé záväzky	263 232	319 200	230 074

b/ bežná likvidita

obežné aktíva – zásoby	69 265	84 377	95 597
-----	= 0,263	= 0,264	= 0,416
krátkodobé záväzky	263 232	319 200	230 074

c/ celková likvidita

obežné aktíva	78 097	94 979	107 291
-----	= 0,297	= 0,298	= 0,466
krátkodobé záväzky	263 232	319 200	230 074

Vyhodnotenie likvidity

Text	Odporúčané hodnoty	Skutočnosť 31.12.2012	Skutočnosť 31.12.2013	Skutočnosť 31.12.2014
okamžitá likvidita	0,9 – 1,1	0,041	0,050	0,071
bežná likvidita	1,0 – 1,5	0,263	0,264	0,416
celková likvidita	1,5 – 2,5	0,297	0,298	0,466

Ukazovatele likvidity nedosahujú doporučené hodnoty, spoločnosť má problém s úhradou svojich záväzkov.

Ukazovatele rentability nákladov, rentability vlastného kapitálu majú záporné hodnoty

	Skutočnosť k 31.12.2013	Skutočnosť k 31.12.2014
<u>Rentabilita vlastného kapitálu</u>	$\frac{20\,167}{505\,000} = 0,039$	$\frac{73\,446}{608\,500} = 0,121$

Rentabilita vlastného kapitálu zaznamenala zlepšenie.

Zadlženosť spoločnosti v EUR

	Skutočnosť 31.12.2012	Skutočnosť 31.12.2013	Skutočnosť 31.12.2014
Celková zadlženosť - záväzky	543 605	728 510	577 704
Z toho – Úverové zaťaženie	197 385	157 856	137 300
Vlastné imanie	189 049	209 215	386 161
Koeficient zadlženosti	2,87	3,48	1,50

Celková zadlženosť spoločnosti je veľmi dôležitým ukazovateľom pre veriteľov či banky, ktoré spoločnosti požičiavajú peniaze. Zadlženosť spoločnosti má klesajúcu tendenciu stáva sa výhodnejšou pre spoločnosť.

Výška odpisov v jednotlivých rokoch a hodnota obstaraných investícií

Rok	Suma odpisov v EUR	Suma investícií v EUR
2012	39 950	29 387
2013	45 178	234 791
2014	59 787	105 333

Náklady – Správa a údržba stredísk

Číslo účtu	Názov účtu	Skutočnosť k 31.12.2011	Skutočnosť k 31.12.2012	Skutočnosť k 31.12.2013	Skutočnosť k 31.12.2014
501	Spotreba materiálu (čistiace prostriedky, kancel.potreby, tlačivá, knihy, ostatný materiál, pohonné hmoty,oleje, DHM, nákup potravín, propan butan, farby)	15 041,10	20 727,73	16 990,28	21 459,55
502	Spotreba energie (elektrická energia, voda, plyn, teplo)	8 378,36	7 710,99	9 837,19	8 592,92
Spotrebované nákupy spolu		23 419,46	28 438,72	26 827,47	30 052,47

511	Opravy a udržiavanie (všeobecné opravy a udržiavanie, vodopráce, elektropáce, maliarske a stolárske práce, opravy motorových vozidiel, kosačiek, stavebno-murárske práce)	5 682,29	4 183,87	4 719,40	5 403,37
512	Cestovné	136,44	0	282,84	8,28
513	Náklady na reprezentáciu	524,98	899,49	1169,65	764,36
518	Ostatné služby (revízie, rozbor vody, emisné kontroly, STK, pranie bielizne, vývoz TKO, skládka, poradenské, právne služby, poštovné, telekomunikačné služby, reklama, inzercia, nájomné, stočné, plavčícke služby)	24 470,80	19 231,03	17 867,05	20 539,12
Služby spolu		30 814,51	24 314,39	24 038,94	26 715,13
521	Mzdové náklady	149 395,71	139 144,47	150 079,46	157 474,99
524	Zákonné sociálne poistenie	56 145,21	48 737,66	54 509,15	55 374,17
525	Ostatné sociálne zabezpečenie	2 250,96	1 826,00	1 934,80	1 862,00
527	Zákonné sociálne náklady (pracovné ošatenie, školenia, semináre, kurzy, preventívne prehliadky, prídely do soc. fondu, odstupné, odchodné, nemocenské)	7 887,21	14 816,07	10 301,26	9 994,99
Osobné náklady spolu		215 679,09	204 524,20	216 824,67	224 706,15
531	Cestná daň	1 343,64	1 440,71	1 387,45	1 527,67
532	Daň z nehnuteľností	2 026,00	2 935,25	2 248,01	2 248,01
538	Ostatné dane a poplatky (kolky, clá-diaľnice, poplatky)	694,66	740,77	737,45	865,95
Dane a poplatky spolu		4 064,30	5 116,73	4 372,91	4 641,63
544	Zmluvné pokuty a penále	381,88	539,83	191,68	74,35
547	Tvorba a zúčtovanie opravných položiek k pohľadávkam	0	0	0	1 946,06
548	Ostatné náklady na hospod. činnosť (poistenie majetku, automobilov, ostatné)	4 539,13	4 087,91	2 581,77	5 254,02
Iné prevádzkové náklady spolu		4 921,01	4 627,74	2 773,45	7 274,43
551	Odpisy dlhodobého nehmotného majetku	19 326,28	20 335,92	20 270,12	24 596,58
Odpisy a opravné položky prevádz. nákladov spolu		19 326,28	20 335,92	20 270,12	24 596,58
562	Úroky (úroky, úroky lízing)	16 544,71	18 775,37	15 510,27	17 334,35
563	Kurzové straty	0,29	10,39	2,72	0,02
568	Ostatné finančné náklady	2 645,70	2 522,11	2 466,88	2 259,84
569	Manká a škody na finančnom majetku	0	0	6	0,00
Finančné náklady spolu		19 190,70	21 307,87	17 985,87	19 594,21
591-2	Splatná, odložená daň z príjmov	4 228,26	14 044,18	3 424,75	396,50
Dane z príjmov a prevodové účty spolu		4 228,26	14 044,18	3 424,75	396,50
SPOLU		321 643,61	322 709,75	316 518,18	337 977,10

Tržby – Správa a údržba stredísk

Číslo účtu	Názov účtu	Skutočnosť k 31.12.2011	Skutočnosť k 31.12.2012	Skutočnosť k 31.12.2013	Skutočnosť k 31.12.2014
602	Tržby s predaja služieb	9 094,84	5 684,68	1 246,51	9 755,62
Tržby za vlastné výkony a tovar spolu		9 094,84	5 684,68	1 246,51	9 755,62
648	Ostatné výnosy z hospodárskej činnosti - Dotácia MsÚ	698 898,23	283 788,77	299 171,12	365 800,00
648	Ostatné výnosy z hospodárskej činnosti (dotácia úrad práce, centové vyrovnanie, ostatné výnosy)	44 568,20	31 512,67	23 306,50	40 175,85
Iné prevádzkové výnosy spolu		743 466,43	315 301,44	322 477,62	405 975,85
662	Úroky	4,83	0,68	0,25	0,31
663	Kurzové zisky	0	0,24	0	0,00
Finančné výnosy spolu		4,83	0,92	0,25	0,31
SPOLU		752 566,10	320 987,04	323 724,38	405 976,16

Náklady – Plaváreň, sauna, športová a tenisová hala

Číslo účtu	Názov účtu	Skutočnosť k 31.12.2011	Skutočnosť k 31.12.2012	Skutočnosť k 31.12.2013	Skutočnosť k 31.12.2014
501	Spotreba materiálu (čistiace prostriedky, kancel.potreby, tlačivá, knihy, ostatný materiál, pohonné hmoty,oleje, DHM, nákup potravín, propan butan, farby)	40 001,93	25 934,13	35 210,00	48 368,01
502	Spotreba energie (elektrická energia, voda, plyn, teplo)	150 612,11	156 180,88	179 756,74	169 553,30
504	Predaný tovar	0	0	0	0
505	Tvorba a zúčtovanie opravných položiek	1 593,31	0	0	0
Spotrebované nákupy spolu		192 207,35	182 115,01	214 966,74	217 921,31
511	Opravy a udržiavanie (všeobecné opravy a udržiavanie, vodopráce, elektropáce, maliarske a stolárske práce, opravy motorových vozidiel, kosačiek, stavebno-murárske práce)	20 940,73	6 513,87	3 383,15	1 959,96
518	Ostatné služby (revízie, rozbor vody, emisné kontroly, STK, pranie bielizne, vývoz TKO, skládka, poradenské, právne služby, poštovné, telekomunikačné služby, reklama, inzercia, nájomné, stočné, plavčícke služby)	24 133,58	32 064,79	35 148,73	48 188,40
Služby spolu		45 074,31	38 578,66	38 531,88	50 148,36
521	Mzdové náklady	66 478,28	69 791,81	95 614,44	88 440,33
524	Zákonné sociálne poistenie	24 096,67	23 646,57	29 056,68	30 688,77
525	Ostatné sociálne zabezpečenie	1 434,24	1 394,40	1 711,84	1 484,00

527	Zákonné sociálne náklady (pracovné ošatenie,školenia, semináre, kurzy, preventívne prehliadky, prídely do soc. fondu, odstupné, odchodné, nemocenské)	5 407,30	6 083,78	10 238,96	7 759,66
Osobné náklady spolu		97 416,49	100 916,56	136 621,92	128 372,76
538	Ostatné dane a poplatky (kolky, clá-diaľnice, poplatky)	1 029,23	814,70	334,08	351,72
Dane a poplatky spolu		1 029,23	814,70	334,08	351,72
544	Zmluvné pokuty a penále	394,25	476,57	706,91	1,70
547	Tvorba a zúčtovanie opravných položiek	-62,68	0	0	0
548	Ostatné náklady na hospod. činnosť (poistenie majetku, automobilov, ostatné)	1 078,62	1 905,53	4 120,91	996,32
Iné prevádzkové náklady spolu		1 410,19	2 382,10	4 827,82	998,02
551	Odpisy dlhodobého nehmotného majetku	1 879,71	1 852,08	6 016,44	14 292,85
553	Tvorba a zúčtovanie opravných položiek	0	0	-63,91	0
Odpisy a opravné položky prevádz. nákladov spolu		1 879,71	1 852,08	5 952,53	14 292,85
563	Kurzové straty	0	3,23	27,36	0
568	Ostatné finančné náklady	0	0	0	0
Finančné náklady spolu		0,00	3,23	27,36	0,00
SPOLU		339 017,28	326 662,34	401 262,33	412 085,02

Tržby – Plaváreň, sauna, športová a tenisová hala

Číslo účtu	Názov účtu	Skutočnosť k 31.12.2011	Skutočnosť k 31.12.2012	Skutočnosť k 31.12.2013	Skutočnosť k 31.12.2014
602	Tržby s predaja služieb	98 877,73	98 964,03	128 492,23	166 810,72
Tržby za vlastné výkony a tovar spolu		98 877,73	98 964,03	128 492,23	166 810,72
648	Ostatné výnosy z hospodárskej činnosti - Dotácia MsÚ, ostatné	0	220 050,00	278 869,00	245 150,38
Iné prevádzkové výnosy spolu		0,00	220 050,00	278 869,00	245 150,38
SPOLU		98 877,73	319 014,03	407 361,23	411 961,10

Náklady – RO Kunovská priehrada

Číslo účtu	Názov účtu	Skutočnosť k 31.12.2011	Skutočnosť k 31.12.2012	Skutočnosť k 31.12.2013	Skutočnosť k 31.12.2014
501	Spotreba materiálu (čistiace prostriedky, kancel.potreby, tlačivá, knihy, ostatný materiál, pohonné hmoty,oleje, DHM, nákup potravín, propan butan, farby)	65 451,04	89 729,28	81 939,49	75 482,49
502	Spotreba energie (elektrická energia, voda, plyn, teplo)	26 714,27	27 168,43	31 339,26	35 087,01
504	Predaný tovar	1 338,17	1 240,95	3 748,37	380,73
Spotrebované nákupy spolu		93 503,48	118 138,66	117 027,12	110 950,23
511	Opravy a udržiavanie (všeobecné opravy a udržiavanie, vodopráce, elektropráce, maliarske a stolárske práce, opravy motorových vozidiel,kosačiek, stavebno-murárske práce)	15 808,23	4 722,22	1 725,66	4 711,23
518	Ostatné služby (revízie, rozbor vody, emisné kontroly, STK, pranie bielizne, vývoz TKO, skládka, poradenské, právne služby, poštovné, telekomunikačné služby, reklama, inzercia, nájomné, stočné, plavčícke služby)	38 391,16	40 529,95	49 024,42	53 512,42
Služby spolu		54 199,39	45 252,17	50 750,08	58 223,65
521	Mzdové náklady	49 579,97	72 389,41	74 978,46	98 465,51
524	Zákonné sociálne poistenie	7 022,28	15 539,62	23 645,54	31 307,55
525	Ostatné sociálne zabezpečenie	0	0	371,12	336,00
527	Zákonné sociálne náklady (pracovné ošatenie,školenia, semináre, kurzy, preventívne prehliadky, prídel do soc. fondu, odstupné, odchodné, nemocenské)	1 973,29	4 185,02	3 791,53	6 968,75
Osobné náklady spolu		58 575,54	92 114,05	102 786,65	137 077,81
532	Daň z nehnuteľností	27,81	32,37	32,37	32,37
538	Ostatné dane a poplatky (kolky, clá-diaľnice, poplatky)	1 489,69	2 018,72	2 098,99	2 166,42
Dane a poplatky spolu		1 517,50	2 051,09	2 131,36	2 198,79
544	Zmluvné pokuty a penále	299,11	200,04	361,50	0
545	Ostatné pokuty a penále	0	0	0	100
548	Ostatné náklady na hospod. činnosť (poistenie majetku, automobilov, ostatné)	1 083,90	1 905,53	423,39	2 510,86
549	Manká a škody	61,90	0	0	0
Iné prevádzkové náklady spolu		1 444,91	2 105,57	784,89	2 610,86
551	Odpisy dlhodobého nehmotného majetku	1 583,09	875,02	874,56	874,56
Odpisy a opravné položky prevádz. nákladov spolu		1 583,09	875,02	874,56	874,56
563	Kurzové straty	0	0	0,76	12,64
568	Ostatné finančné náklady	0	0	0	0
Finančné náklady spolu		0,00	0,00	0,76	12,64
SPOLU		210 823,91	260 536,56	274 355,42	311 948,54

Tržby – RO Kunovská priehrada

Číslo účtu	Názov účtu	Skutočnosť k 31.12.2011	Skutočnosť k 31.12.2012	Skutočnosť k 31.12.2013	Skutočnosť k 31.12.2014
602	Tržby s predaja služieb	136 398,82	150 270,39	160 077,92	182 795,99
604	Predaná tovar	2 554,57	2 564,31	5 433,88	700,54
Tržby za vlastné výkony a tovar spolu		138 953,39	152 834,70	165 511,80	183 496,53
648	Ostatné výnosy z hospodárskej činnosti	81,90	0	0	53,68
	Dotácia MsÚ	0	104 903,23	108 886,80	128 245,00
Iné prevádzkové výnosy spolu		81,90	104 903,23	108 886,80	128 298,68
SPOLU		139 035,29	257 737,93	274 398,60	311 795,21

Náklady – Mestské kúpalisko

Číslo účtu	Názov účtu	Skutočnosť k 31.12.2011	Skutočnosť k 31.12.2012	Skutočnosť k 31.12.2013	Skutočnosť k 31.12.2014
501	Spotreba materiálu (čistiace prostriedky, kancel.potreby, tlačivá, knihy, ostatný materiál, pohonné hmoty,oleje, DHM, nákup potravín, propan butan, farby)	6 005,88	3 563,52	22 950,02	24 085,35
502	Spotreba energie (elektrická energia, voda, plyn, teplo)	4 704,50	12 190,40	12 905,58	-495,99
Spotrebované nákupy spolu		10 710,38	15 753,92	35 855,60	23 589,36
511	Opravy a udržiavanie (všeobecné opravy a udržiavanie, vodopráce, elektropáče, maliarske a stolárske práce, opravy motorových vozidiel,kosačiek, stavebno-murárske práce)	1 478,76	2 241,81	746,32	1 664,50
518	Ostatné služby (revízie, rozbor vody, emisné kontroly, STK, pranie bielizne, vývoz TKO, skládka, poradenské, právne služby, poštovné, telekomunikačné služby, reklama, inzercia, nájomné, stočné, plavčícke služby)	3 069,06	2 483,05	5 654,31	4 570,99
Služby spolu		4 547,82	4 724,86	6 400,63	6 235,49
521	Mzdové náklady	476,60	893,80	663,40	826,30
524	Zákonné sociálne poistenie	4,97	9,30	22,20	62,27
527	Zákonné sociálne náklady (pracovné ošatenie,školenia, semináre, kurzy, preventívne prehliadky, prídely do soc. fondu, odstupné, odchodné, nemocenské)	0	0	5,50	0
Osobné náklady spolu		481,57	903,10	691,10	888,57
538	Ostatné dane a poplatky (kölky, clá-diaľnice, poplatky)	0	0	189,39	352,65
Dane a poplatky spolu		0,00	0,00	189,39	352,65

544	Zmluvné pokuty a penále	54,43	33,44	227,39	0
548	Ostatné náklady na hospod. činnosť (poistenie majetku, automobilov, ostatné)	412,86	0	423,34	739,51
Iné prevádzkové náklady spolu		467,29	33,44	650,73	739,51
568	Ostatné finančné náklady	0	0	0	0
Finančné náklady spolu		0,00	0,00	0,00	0,00
SPOLU		16 207,06	21 415,32	43 787,45	31 805,58

Tržby – Mestské kúpalisko

Číslo účtu	Názov účtu	Skutočnosť k 31.12.2011	Skutočnosť k 31.12.2012	Skutočnosť k 31.12.2013	Skutočnosť k 31.12.2014
602	Tržby s predaja služieb	8 530,91	11 945,16	14 359,44	6 506,79
Tržby za vlastné výkony a tovar spolu		8 530,91	11 945,16	14 359,44	6 506,79
648	Ostatné výnosy z hospodárskej činnosti - Dotácia MsÚ	0	17 350,00	29 309,00	25 135,00
Iné prevádzkové výnosy spolu		0,00	17 350,00	29 309,00	25 135,00
SPOLU		8 530,91	29 295,16	43 668,44	31 641,79

Náklady – Zimný štadión Senica

Číslo účtu	Názov účtu	Skutočnosť k 31.12.2011	Skutočnosť k 31.12.2012	Skutočnosť k 31.12.2013	Skutočnosť k 31.12.2014
501	Spotreba materiálu (čistiace prostriedky, kancel.potreby, tlačivá, knihy, ostatný materiál, pohonné hmoty,oleje, DHM, nákup potravín, propan butan, farby)	14 345,87	15 373,85	14 137,59	18 616,72
502	Spotreba energie (elektrická energia, voda, plyn, teplo)	165 329,23	174 166,35	164 830,17	154 126,02
Spotrebované nákupy spolu		179 675,10	189 540,20	178 967,76	172 742,74
511	Opravy a udržiavanie (všeobecné opravy a udržiavanie, vodopráce, elektropáce, maliarske a stolárske práce, opravy motorových vozidiel, kosačiek, stavebno-murárske práce)	24 235,32	5 252,27	12 178,68	27 412,23
518	Ostatné služby (revízie, rozbor vody, emisné kontroly, STK, pranie bielizne, vývoz TKO, skládka, poradenské, právne služby, poštovné, telekomunikačné služby, reklama, inzercia, nájomné, stočné, plavčícke služby)	15 371,25	18 136,08	11 679,22	9 992,59
Služby spolu		39 606,57	23 388,35	23 857,90	37 404,82
521	Mzdové náklady	68 711,65	63 102,83	59 579,40	56 988,15
524	Zákonné sociálne poistenie	24 172,81	21 571,45	20 651,68	19 492,52

525	Ostatné sociálne zabezpečenie	1 022,56	1 052,44	884,92	988,00
527	Zákonné sociálne náklady (pracovné ošatenie,školenia, semináre, kurzy, preventívne prehliadky, prídely do soc. fondu, odstupné, odchodné, nemocenské)	5 271,50	4 626,00	7 125,50	4 689,26
Osobné náklady spolu		99 178,52	90 352,72	88 241,50	82 157,93
538	Ostatné dane a poplatky (kolky, clá-diaľnice, poplatky)	1 890,78	1 083,60	1 127,30	1 127,30
Dane a poplatky spolu		1 890,78	1 083,60	1 127,30	1 127,30
544	Zmluvné pokuty a penále	1 121,31	1 643,86	1 696,25	36,50
548	Ostatné náklady na hospod. činnosť (poistenie majetku, automobilov, ostatné)	3 130,08	4 198,89	1 124,02	996,27
Iné prevádzkové náklady spolu		4 251,39	5 842,75	2 820,27	1 032,77
551	Odpisy	16 009,08	16 683,56	18 016,40	20 022,80
553	Tvorba a zúčtovanie opravných položiek	0	0	139,88	-279,76
Odpisy a opravné položky prevádz.nákladov spolu		16 009,08	16 683,56	18 156,28	19 743,04
562	Úroky	3 560,43	1 842,98	264,17	0
563	Kurzové straty	34,71	12,58	0,86	0
568	Ostatné finančné náklady	0	0	0	0
Finančné náklady spolu		3 595,14	1 855,56	265,03	0,00
SPOLU		344 206,58	328 746,74	313 436,04	314 208,60

Tržby – Zimný štadión Senica

Číslo účtu	Názov účtu	Skutočnosť k 31.12.2011	Skutočnosť k 31.12.2012	Skutočnosť k 31.12.2013	Skutočnosť k 31.12.2014
602	Tržby s predaja služieb	125 185,87	112 644,17	118 119,74	114 846,26
Tržby za vlastné výkony a tovar spolu		125 185,87	112 644,17	118 119,74	114 846,26
642	Tržby z predaja materiálu	0	0	0	583,33
648	Ostatné výnosy z hospodárskej činnosti - Dotácia MsÚ	0	206 950,00	198 686,00	198 190,00
Iné prevádzkové výnosy spolu		0,00	206 950,00	198 686,00	198 773,33
662	Úroky	0	0	0	0
663	Kurzové zisky	18,71	0	0,52	0
Finančné výnosy spolu		18,71	0,00	0,52	0,00
SPOLU		125 204,58	319 594,17	316 805,74	313 619,59

Náklady – Informačná kancelária INFOSEN

Číslo účtu	Názov účtu	Skutočnosť k 31.12.2011	Skutočnosť k 31.12.2012	Skutočnosť k 31.12.2013	Skutočnosť k 31.12.2014
501	Spotreba materiálu (čistiace prostriedky, kancel.potreby, tlačivá, knihy, ostatný materiál, pohonné hmoty,oleje, DHM, nákup potravín, propan butan, farby)	80,32	628,76	429,41	98,53
504	Predaný tovar	1 049,69	640,05	856,21	568,94
Spotrebované nákupy spolu		1 130,01	1 268,81	1 285,62	667,47
511	Opravy a udržiavanie (všeobecné opravy a udržiavanie, vodopráce, elektropáce, maliarske a stolárske práce, opravy motorových vozidiel, kosačiek, stavebno-murárske práce)	0	0	0	0
512	Cestovné	0	0	45,00	4,00
518	Ostatné služby (revízie, rozbor vody, emisné kontroly, STK, pranie bielizne, vývoz TKO, skládka, poradenské, právne služby, poštovné, telekomunikačné služby, reklama, inzercia, nájomné, stočné, plavčícke služby)	6 005,72	7 320,36	2 362,76	887,71
Služby spolu		6 005,72	7 320,36	2 407,76	891,71
521	Mzdové náklady	7 467,08	5 985,01	5 421,10	6 777,28
524	Zákonné sociálne poistenie	3 216,51	866,29	1 982,27	2 044,14
525	Ostatné sociálne zabezpečenie	119,52	53,12	0	0
527	Zákonné sociálne náklady (pracovné ošatenie,školenia, semináre, kurzy, preventívne prehliadky, prídel do soc. fondu, odstupné, odchodné, nemocenské)	530,19	181,33	486,05	508,49
Osobné náklady spolu		11 333,30	7 085,75	7 889,42	9 329,91
544	Zmluvné pokuty a penále	0	0	150,00	0
548	Ostatné náklady na hospod. činnosť (poistenie majetku, automobilov, ostatné)	616,27	57,28	0	0,01
Iné prevádzkové náklady spolu		616,27	57,28	150,00	0,01
568	Ostatné finančné náklady	0	0	0	0
Finančné náklady spolu		0,00	0,00	0,00	0,00
SPOLU		19 085,30	15 732,20	11 732,80	10 889,10

Tržby – Informačná kancelária INFOSEN

Číslo účtu	Názov účtu	Skutočnosť k 31.12.2011	Skutočnosť k 31.12.2012	Skutočnosť k 31.12.2013	Skutočnosť k 31.12.2014
602	Tržby s predaja služieb	1 714,54	2 744,30	2 054,41	1 672,79
604	Tržby za tovar	1 783,79	1 416,67	1 466,63	1 618,10
Tržby za vlastné výkony a tovar spolu		3 498,33	4 160,97	3 521,04	3 290,89

648	Ostatné výnosy z hospodárskej činnosti - Dotácia MsÚ	0	8 850,00	11 780,00	7200,00
Iné prevádzkové výnosy spolu		0,00	8 850,00	11 780,00	7200,00
662	Úroky	0	0	0	0
663	Kurzové zisky	0	0	0	0
Finančné výnosy spolu		0,00	0,00	0,00	0,00
SPOLU		3 498,33	13 010,97	15 301,04	10 490,89

Organizovanie kultúrnych a športových podujatí

Okrem hlavných činností vymedzených predmetom podnikania, RSMS spol. s r.o. organizujú a technicky zabezpečujú kultúrne a športové akcie pre verejnosť, ktoré sú organizované mestom Senica alebo je spoluorganizátorom akcií.

Jednou z najväčších pravidelných a tradičných akcií, ktoré sa každoročne konajú v rekreačnej oblasti Kunovská priehrada sú preteky Dračích lodí o putovný pohár primátora Senica (www.dracie-lode.sk). V roku 2014 sa zúčastnilo pretekov 16 tímov a tento športový deň bol ukončený vystúpením živých kapiel a synchronizovaným ohňostrojom.



Každoročne v rekreačnej oblasti organizujeme i športové podujatie Triatlon, ktorého sa zúčastnilo v roku 2014 - 92 súťažiacich.



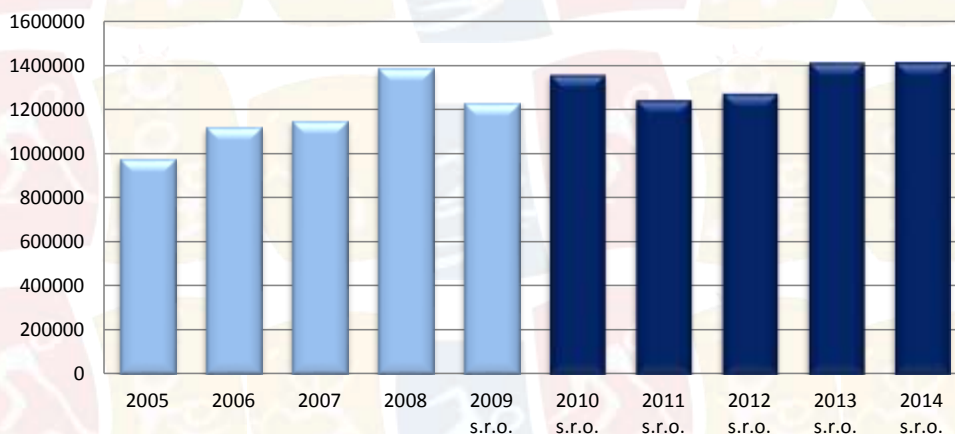
Technicky a personálne sme vypomáhali aj ostatným organizáciám a agentúram v rámci vytvorenia podmienok Mestom Senica na organizovanie kultúrnych a športových akcií v našom meste ako:

- Štramák fest 2014,
- Záhorácky Unplugged
- Vianočná dedina Senica- prevádzka klziska

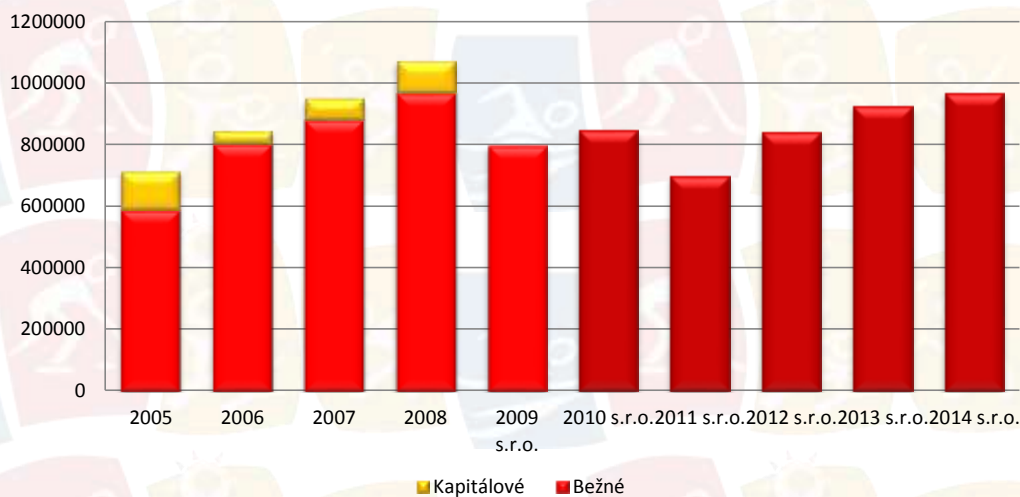


PREHĽAD HOSPODÁRENIA PRÍSPEVKOVEJ ORGANIZÁCIE RSMS ROK 2005 - 2008 A OBCHODNEJ SPOLOČNOSTI RSMS SPOL. S.R.O ZA OBDOBIE 2009 – 2014

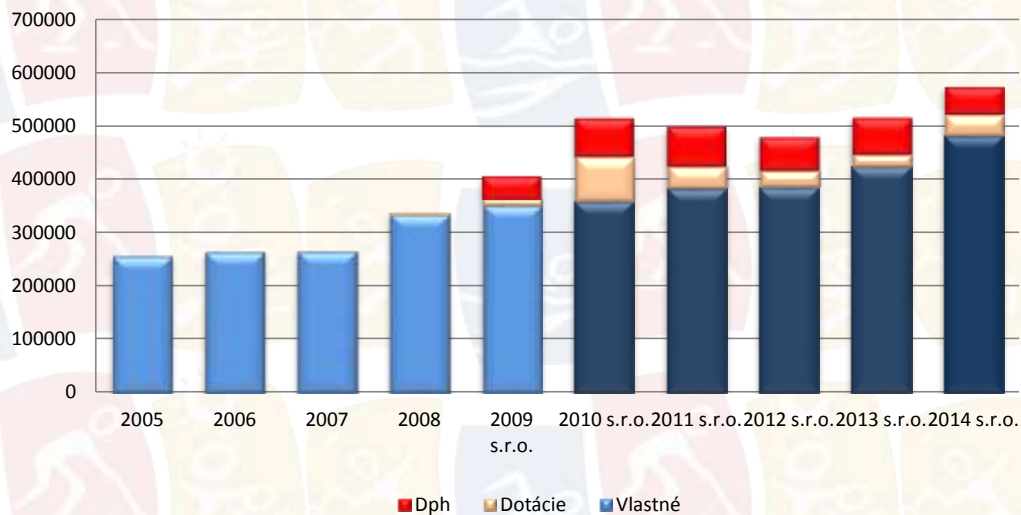
1. CELKOVÉ NÁKLADY PRÍSPEVKOVEJ ORGANIZÁCIE RSMS A OBCHODNEJ SPOLOČNOSTI RSMS SPOL.S.R.O. OBCHODNÚ SPOLOČNOSŤ



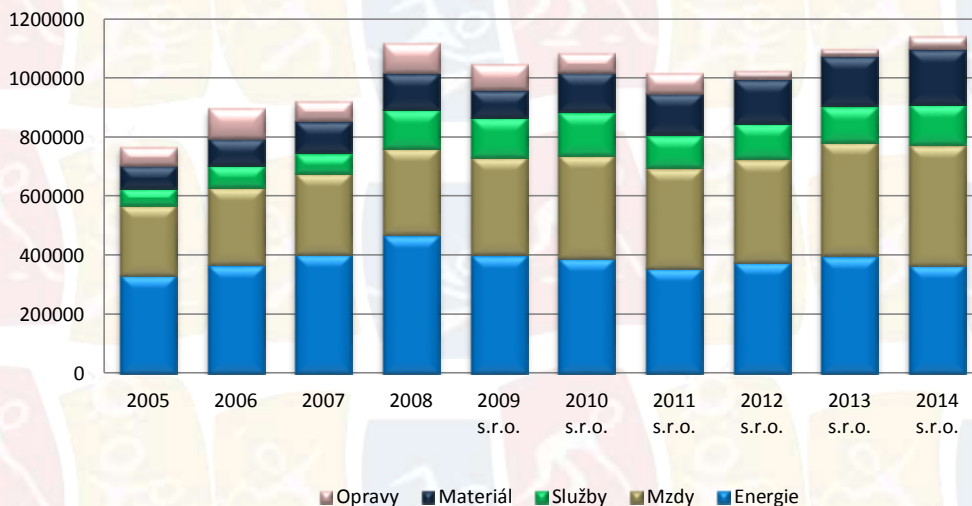
2. PREHĽAD POSKYTNUTEJ DOTÁCIE Z ROZPOČTU MESTA SENICA ZA RSMS PRÍSPEVKOVÚ ORGANIZÁCIU A RSMS SPOL.S.R.O. OBCHODNÚ SPOLOČNOSŤ



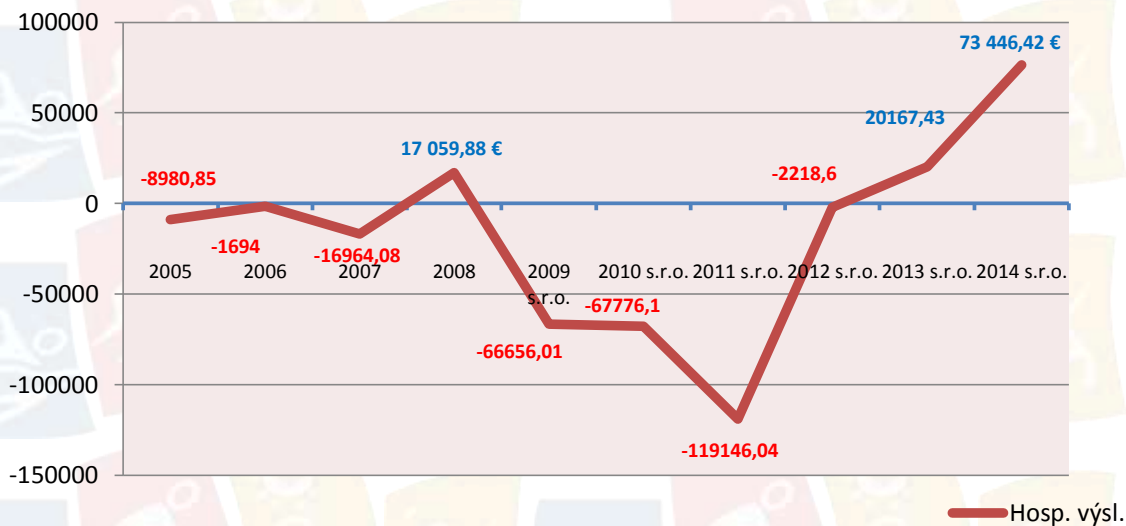
3. PREHĽAD VLASTNÝCH PRÍJMOV, DOTÁCIÍ OD INÝCH PRÁVNÝCH SUBJEKTOV (DOTÁCIE ÚRAD PRÁCE, VÚC) ZA RSMS PRÍSPEVKOVÚ ORGANIZÁCIU A RSMS SPOL.S.R.O. OBCHODNÚ SPOLOČNOSŤ



4. PREHĽAD VYBRANÝCH POLOŽIEK, KTORÉ TVORIA PODSTATNÚ ČASŤ NÁKLADOV ZA RSMS PRÍSPEVKOVÚ ORGANIZÁCIU A RSMS SPOL.S.R.O. OBCHODNÚ SPOLOČNOSŤ



5. PREHĽAD HOSPODÁRSKEHO VÝSLEDKU ZA RSMS PRÍSPEVKOVÚ ORGANIZÁCIU 2005 – 2008 A RSMS SPOL.S.R.O. OBCHODNÚ SPOLOČNOSŤ 2009 – 2014.



6. PREHĽAD ZÁVÄZKOV ZA RSMS PRÍSPEVKOVÚ ORGANIZÁCIU 2005 – 2008 A RSMS SPOL.S.R.O. OBCHODNÚ SPOLOČNOSŤ 2009 – 2012.

