



**SPRÁVA O VÝSLEDKU HODSPODÁRENIA**

**2013**



**REKREAČNÉ SLUŽBY  
MESTA SENICA**



## Základné informácie o spoločnosti

Mestské zastupiteľstvo v Senici na svojom 13. riadnom zasadnutí konanom dňa 30. októbra 2008 schválilo založenie obchodnej spoločnosti Rekreačné služby mesta Senica, spol. s r.o. (ďalej len RSMS, spol. s r.o. ), ktoré bolo prijaté uznesením č. 13/08/M/1. Mesto Senica, dňa 20.11.2008 na základe uznesenia č. 13/08/M/2 spísalo zakladateľskú listinu, kde zakladateľom a jediným spoločníkom RSMS, spol. s r.o. je Mesto Senica .

<b>Názov organizácie:</b>	Rekreačné služby mesta Senica, spol. s r.o.
<b>Právna forma:</b>	Spoločnosť s ručením obmedzeným
<b>Sídlo organizácie:</b>	Tehelná 1152/53, 905 01 Senica
<b>Ident. číslo organizácie:</b>	44525371
<b>Daňové identifikačné číslo:</b>	2022735528
<b>Identifikačné číslo DPH:</b>	SK2022735528
<b>Zakladateľ organizácie:</b>	Mesto Senica, so sídlom Štefánikova 1408/56, 905 01 Senica, IČO: 00309974
<b>Registrácia organizácie:</b>	Obchodný register Okresného súdu Trnava, oddiel: Sro, vložka č. 233091/T
<b>Spoločníci:</b>	Mesto Senica, so sídlom Štefánikova 1408/56, 905 01 Senica, IČO: 00309974
<b>Konateľ/riaditeľ :</b>	Mgr. Ľubomír Štvrtecký
<b>Dozorná rada:</b>	Mgr. Peter Hutta Ing. Milan Podhoráni Ing. Roman Sova Mgr. Miloš Blaško RNDr. Ľubica Krištofová

## Organizačná štruktúra spoločnosti

Zakladateľom a jediným spoločníkom spoločnosti je Mesto Senica, so sídlom Štefánikova 1408/56, 905 25 Senica, IČO: 00 309 974

Valné zhromaždenie spoločníkov je najvyšším orgánom spoločnosti, spoločnosť má jediného spoločníka Mesto Senica, ktorý vykonáva pôsobnosť valného zhromaždenia.

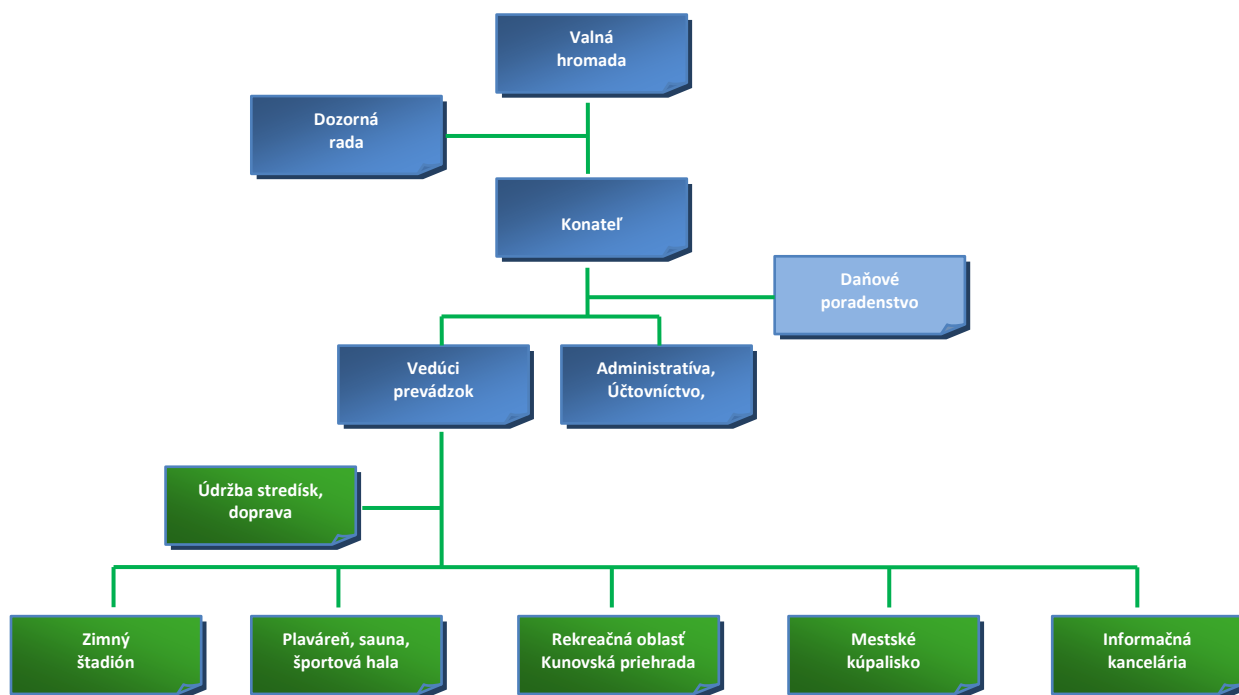
Rozhodnutie jediného spoločníka urobené pri výkone pôsobnosti valného zhromaždenia musí mať písomnú formu a musí ho spoločník podpísať.

Zasadnutie valného zhromaždenia zvoláva konateľ. Konateľ je povinný zvolávať zasadnutie valného zhromaždenia najmenej 1 krát za rok , v lehote do 30.9.

Konateľ je štatutárnym orgánom spoločnosti. Konateľom môže byť len fyzická osoba a vymenúva ho valné zhromaždenie. Konateľ predkladá valnému zhromaždeniu na schválenie riadnu a mimoriadnu individuálnu účtovnú závierku a návrh na rozdelenie zisku alebo úhrady strát. Konateľ spoločnosti predkladá valnému zhromaždeniu na prerokovanie spolu s riadnou alebo mimoriadnou účtovnou závierkou aj výročnú správu.

Konateľ riadi spoločnosť, ktorá je rozdelená na správny a prevádzkový úsek. Na správe pracuje riaditeľ spoločnosti, prevádzkový vedúci, účtovný a personálny pracovníci . Úsek správy úzko spolupracuje s daňovým a účtovným poradcom.

Prevádzkový úsek zabezpečuje organizáciu všetkých jednotlivých stredísk – údržbu, čistotu, materiálo-technické zabezpečenie a opravy.



## Personálna štruktúra

V čele spoločnosti stojí riaditeľ, ktorý riadi a organizuje činnosť celej spoločnosti a zodpovedá za riadne vedenie predpísanej evidencie a účtovníctva. Informuje spoločníka o všetkých záležitostiach a obchodoch spoločnosti, keď o to spoločník požiada, predloží mu vyžiadané dokumenty a nechá ho nahliadnuť do obchodnej a účtovnej evidencie spoločnosti.

Účtovníčka a personálna pracovníčka vedú a zodpovedajú za účtovnú a personálnu agendu celej spoločnosti, komunikujú s dotknutými úradmi, vedú pokladňu a pripravujú vybrané administratívne podklady.

Prevádzkový vedúci organizujú a zodpovedajú za prácu zamestnancov na jednotlivých prevádzkových strediskách, zabezpečujú zásobovanie, údržbu, kontrolujú dodržiavanie bezpečného chodu prevádzky a kontrolujú dodržiavanie zásad ochrany zdravia návštevníkov a zamestnancov.

Pracovníci údržby stredísk a dopravy vykonávajú opravu a údržbu na všetkých prevádzkach, ako opravy kanalizácii, stiech, maľovanie priestorov a rôzne drobné stavebné práce. Technicky zabezpečujú organizovanie rôznych kultúrno-športových podujatí organizovaných spoločnosťou a takisto sa technicky spolupodieľajú na ostatných kultúrnych akciách podporovaných mestom Senica.

Technickí pracovníci ostatných prevádzok zabezpečujú základné činnosti dennej údržby, technológie údržby športových a rekreačných zariadení na základe príkazov nadriadeného.

## Hlavné činnosti spoločnosti

RSMS spol. s r.o. vykonáva svoje obchodné aktivity v súlade s platným predmetom činnosti, v úzkej súčinnosti s požiadavkami a záujmami jediného spoločníka – Mesto Senica, v rámci platných legislatívnych opatrení v daňovej, účtovnej a ostatných hospodárskych oblastiach Slovenskej republiky.

V zariadeniach, ktoré spoločnosť prevádzkuje a ktoré má na základe nájomnej zmluvy – Zmluva o nájme nebytových priestorov zo dňa 31.12.2008 a jej Dodatkami č.1,2,3,4 v prenájme od vlastníka Mesta Senica poskytuje služby rekreačného, športového a rehabilitačného charakteru nielen obyvateľom mesta, športovým klubom, ale aj turistom (domácim i zahraničným), ktorí zavítajú do Senice a rozhodnú sa tu stráviť svoj voľný čas.

Tieto služby sú poskytované na jednotlivých strediskách, kde je možné nájsť všetko potrebné na pokojnú relaxáciu, aktívny oddych a športové využitie. Strediskami RSMS sú : plaváreň, športová hala, sauna, fitness, zimný štadión, futbalový štadión, mestské kúpalisko, turisticko-informačná kancelária, rekreačná oblasť Kunovská priehrada.

### Základnou činnosťou organizácie je:

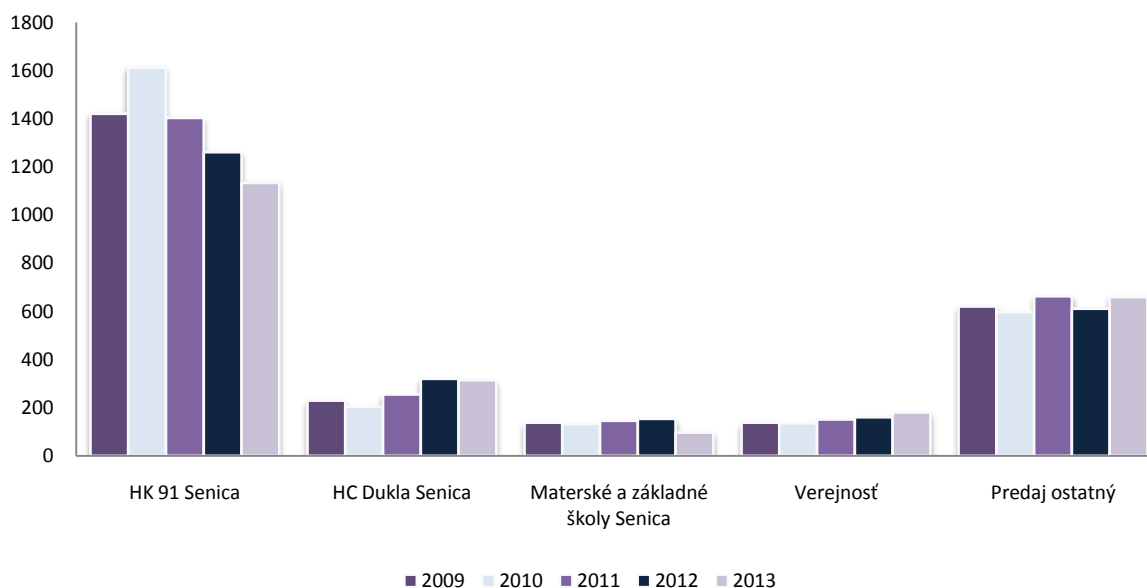
- Ubytovacie, stravovacie, reštauračné a pohostinské služby
- Údržba a oprava verejného osvetlenia
- Prevádzkovanie ostatných plôch pre motorové vozidlá
- Prevádzkovanie zariadení pre osobnú hygienu
- Požičiavanie športových potrieb
- Údržba a opravy cestných komunikácií a verejných priestranstiev
- Kúpa tovaru za účelom predaja konečnému spotrebiteľovi (maloobchod) v rozsahu voľnej živnosti
- Prevádzkovanie cestovnej kancelárie
- Poradenské služby v oblasti cestovného ruchu
- Cestná motorová doprava – verejná osobná hromadná nepravidelná
- Správa, údržba a prevádzkovanie športovo rekreačných zariadení, detských ihrísk
- Verejnoprospešné služby
- Prenájom hnutelných vecí
- Organizovanie športových, kultúrnych a iných spoločenských podujatí
- Údržba verejnej zelene a kosenie trávnikov
- Prevádzkovanie verejných kanalizácií kategórie K-III

## Zimný štadión Senica

Prevádzka sa prispôsobuje hlavne potrebám hokejových klubov HK 91 a HC DUKLA na vytvorenie podmienok pre výchovu hokejovej mládeže. Počas hlavnej sezóny od augusta do konca mesiaca marec využívajú na tréningy a zápasy bezplatne ľadovú plochu hokejové kluby. V pondelok až piatok od 8,00 hod. do 10,00 hod. ľadovú plochu využívajú materské a základné školy. Voľné hodiny ľadovej plochy sú v zmysle platného cenníka prenajaté pre ostatné športové kluby, organizácie, školy a záujmové združenia. Vo vymedzenom čase je ľadová plocha prístupná pre verejnosť. V letnej sezóne je k dispozícii in-line plocha s možnosťou korčuľovania pre jednotlivcov i kolektívy. Plocha sa využíva na organizovanie rôznych podujatí, výstav, koncertov a kultúrnych podujatí. Priestory zimného štadióna sa využívajú pred začatím hokejovej sezóny na prípravu hokejistov a počas trvania ligových zápasov jednotlivých kategórií (prípravka, 4 hokejová trieda, 5 HT, 6 športová hokejová trieda, 7.ŠHT, 8.ŠHT, 9.ŠHT, dorast, juniory, muži). Letná príprava začína od 1. mája a končí koncom mesiaca jún. Športová hokejová trieda využíva ľadovú plochu v rámci vyučovania a v poobedných hodinách celoročne, okrem mesiaca júl. Hokejové kluby začínajú prípravu na ľade min. mesiac pred začiatkom súťažných zápasov. V tomto roku bola technológia chladenia spustená 15. augusta. Od mesiaca apríl prebiehajú v priestoroch štadióna pravidelné údržby, opravy a odborné prehliadky vyhradených technických zariadení.



Prehľad hodín využitia ľadovej plochy





## Plaváreň, sauna, športová hala a tenisová hala

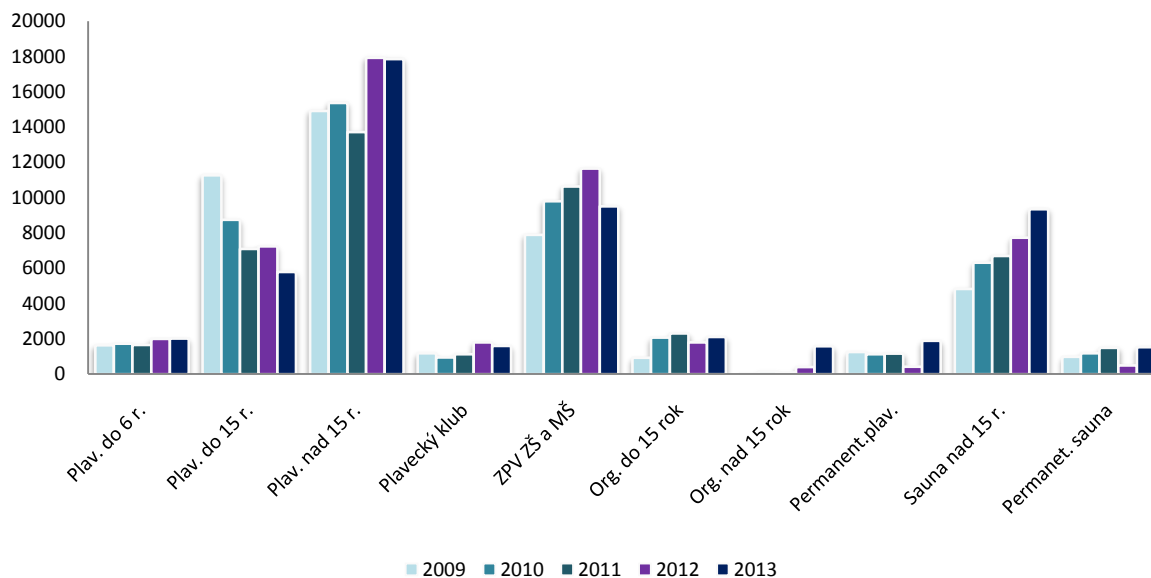
Plaváreň a sauna je celoročné zariadenie. Krytý bazén slúži plaveckému klubu, verejnosti, na vykonávanie základných plaveckých výcvikov pre materské škôlky, základné školy, pre stredné školy, pre dospelých - neplavcov a pre mamičky s deťmi. V letnom období sú k dispozícii vonkajšie ležadlá na slnenie, pre deti do 6 rokov je pripravený vonkajší bazénik. V zariadení je možnosť občerstvenia v bufete. Počas školského roku je plaváreň využívaná v čase od 8:00 hod. do 14:00 hod. pre základný plavecký výcvik určený pre materské školy mesta Senica, ZŠ v Senici, ZŠ okresu Senica, SŠ v Senici – SSŠP a SOU, policajný zbor, hasičky záchranný zbor. Od 14:00 hod. do 15:00 hod. v pondelok až piatok je priestor plaveckého bazénu obsadený miestnymi telovýchovnými klubmi TJ pôsobiacich v meste Senica – hokej, volejbal, hádzaná. Tieto kluby využívajú plaváreň v rámci tréningového procesu na regeneráciu. Od 15:00 hod. do 16:30 hod. využíva plavecký bazén plavecký klub Záhorák Senica. Od pondelka do piatku v čase od 17:00 hod. do 21:30 hod. je plaváreň k dispozícii pre verejnosť. Počas soboty a nedele od 10:00 hod. do 21:30 hod. navštevuje plaváreň verejnosť. Solárium je otvorené podľa prevádzky krytej plavárne.

Sauna je čiastočne zrekonštruovaná a tým, že sa vybuďovala parná sauna sa návštevnosť zvýšila. K dispozícii je ochladzovací bazén, 1 sprcha – letný dážď, 1 sprcha – masážne trysky so studenou, vlažnou a teplou vodou, masáž turbo, drevené vedro so studenou vodou, oddychová miestnosť. Priestor sauny je vybavený solárium a miestnosťou na vykonávanie masáží.

Sauna je v prevádzke sedem dní v týždni pre občanov mesta Senica a okolia. Pondelok a v stredu v čase od 14:00 hod. do 21:30 hod. využívajú saunu muži. V utorok, štvrtok a v sobotu od 14:00 hod. do 21:30 hod. sú priestory sauny určené pre ženy. V nedeľu od 10:00 hod. do 21:30 hod. relaxujú v saune muži. V piatok je vyčlenený pre zmiešanú saunu od 15:00 hod. do 21:30 hod. Z dôvodu zníženej návštevnosti v letnom období je počet otvorených dní upravený.



## Prehľad vstupov – PLAVÁREŇ, SAUNA

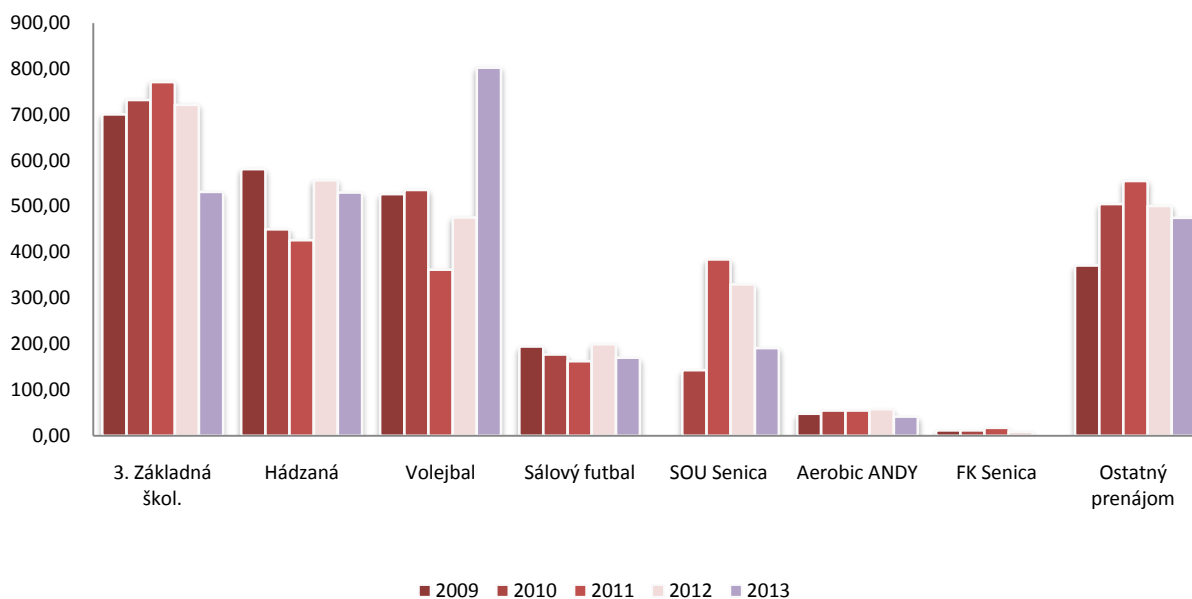


Športová hala slúži najmä športovým klubom (volejbal, hádzaná, sálový futbal, aerobik), ktorú využívajú na tréningový proces, priateľské, majstrovské a medzinárodné zápasy, kvalifikáciu a turnaje. Ďalej sa športová hala využíva na športové aktivity a turnaje pre kolektívy, firmy, organizácie a školy. Fitnes je súčasťou športovej haly. Zariadenie fitnes je otvorené len pre členov silového trojboja od pondelka do piatku v doobedňajších hodinách od 9:00 hod. do 12:00 hod. a v poobedňajších hodinách od 14:00 hod. do 19:00 hod. V sobotu a nedeľu výnimočne na základe dohovoru.





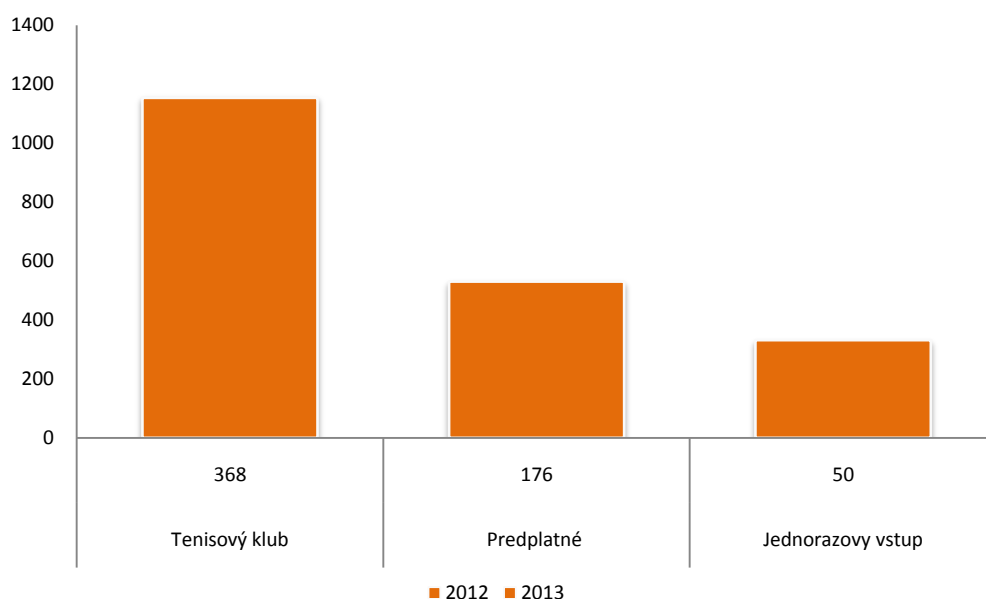
## Prehľad hodín využitia prenájmu športovej haly



Tenisová nafukovacia hala je v prevádzke od 1. januára do 31. decembra. Jej najväčšie využitie je od 1. novembra do 31. marca kedy nie sú v prevádzke tenisové dvorce tenisového klubu Senica, kde členovia klubu využívajú nafukovaciú halu na tréningy svojich členov počas zimy. Počas zimného obdobia je v prevádzke od 8:00 hod. do 22:00 hod. Časový harmonogram je v prvom rade obsadený tenisovým klubom Senica a ostatný voľný čas je poskytnutý ostatným právnickým a fyzickým osobám. Obsluhu a údržbu novovybudovanej haly vykonávajú pracovníci strediska plaváreň, sauna a športová hala, ktorým bola rozšírená pracovná náplň o nové športovisko.



## Prehľad hodín využitia prenájmu tenisovej haly



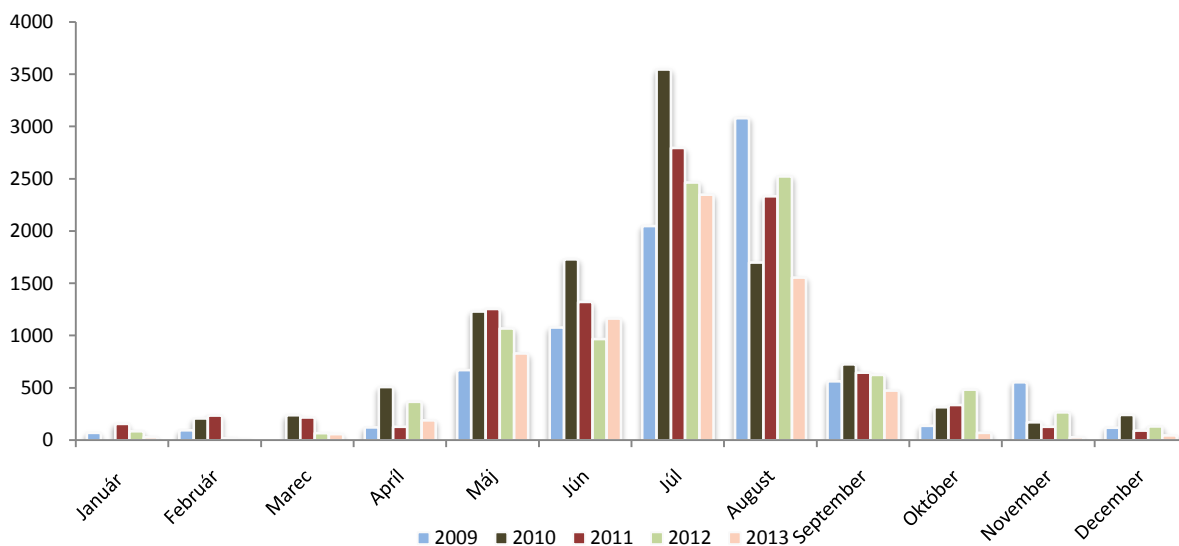
### Rekreačná oblasť Kunovská priehrada

Rekreačná oblasť Kunovská priehrada je prímestskou rekreačnou oblasťou mesta Senica. Okolo vodnej nádrže sú trávnaté plochy a piesková pláž. Vodná plocha sa využíva na kúpanie, bezmotorové člnkovanie a rybolov. RO je vybavená veľkým parkoviskom, prezliekarňami, sociálnymi zariadeniami, lodenicou, športovým areálom s požičovňou športových potrieb, ihrisko pre plážový volejbal. Pre deti sú tu hojdačky, preliezačky a pieskoviská.

V letnej turistickej sezóne sú v prevádzke pizzeria, reštaurácia, bufet, potraviny. RO ponúka ubytovanie v ubytovacích zariadeniach Turistická ubytovňa, Chata nad plážou, Okále, spoločenskú miestnosť. Ubytovacie zariadenia sa poskytujú záujemcom počas celého roka. RSMS spol. s r.o. kontaktujú športové kluby, školy na organizovanie školy v prírode, cestovné kancelárie na letné tábory v kombinácii ubytovania s využitím napr. zimného štadióna, plavárne, športovej haly, mestského kúpaliska. Areál RO Kunov a zariadenie ubytovní slúžia tiež na uskutočnenia športových hier pre školy, firmy a organizácie. V tomto roku sme v RO organizovali i viacero športových a kultúrnych programov s atrakciami hlavne pre tých najmenších, ako zahájenie letnej turistickej sezóny (Kunovský vodník), Preteky dračích lodí o pohár primátora a Triatlon. Všetky tieto podujatia využili hlavne obyvatelia mesta Senica s bohatou návštevnosťou a pozitívnymi ohlasmi.



## Prehľad návštevníkov v ubytovacích zariadeniach – počet prenocovaní

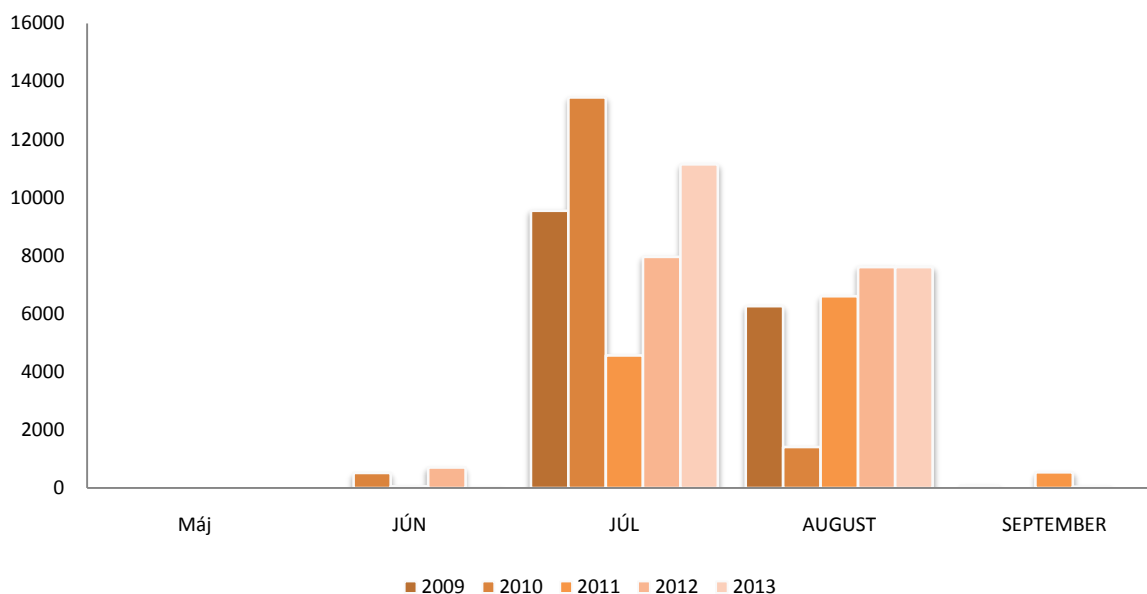


### Mestské kúpalisko

Návštevnosť mestského kúpaliska sa odvíja od teplého slnečného počasia, kde každoročne tieto priestory sú pripravené na spustenie od 1. júna do konca letných prázdnin. Návštevníci sa môžu sliť na vyčlenených trávnatých plochách, kúpať vo veľkom bazéne. V areáli sa nachádza malý bazén s filtráciou vody. Nachádza sa tu tiež detský kútik (preliezačky, kolotoč, hojdačky, pieskovisko). Milovníci športu ocenia pieskové ihrisko na plážový volejbal a požičovňu športových potrieb. Občerstviť sa možno v stánkoch so širokou ponukou rýchleho občerstvenia. Areál kúpaliska je využívaný i na konanie firemných športových hier.



## Prehľad vstupov na mestskom kúpalisku

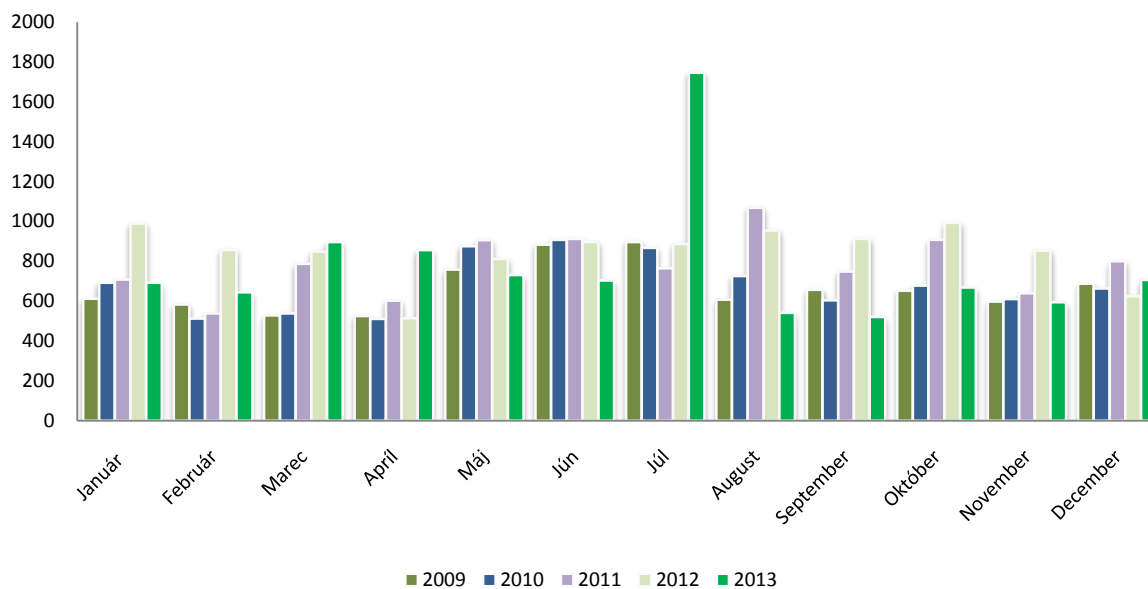


### Turisticko- informačná kancelária - Infosen

Turisticko informačná kancelária ponúka platené i neplatené služby ako informácie o firmách, inštitúciách, obchodoch, podnikateľoch, cestovných poriadkoch, ubytovacích a stravovacích zariadeniach, historické a kultúrne pamiatky a iné zaujímavosti, kultúrno-spoločenské, rekreačné a športové zariadenia, kopírovanie, faxovanie, propagačný materiál, plošná inzercia, propagácia, reklama, k nahliadnutiu a zapožičaniu knihy, časopisy, informačné brožúry o Senici, Záhorí, turistike, cestovnom ruchu, Slovensku, predaj publikácií, upomienkových predmetov, suvenírov mesta Senica, knihy, mapy, vlajky, pohľadnice, infobrožúry, cest. lexikóny, cykloatlasy, autoatlasy, Turistický sprievodcovia, CD, DVD, predpredaj vstupeniek na podujatia, úschova batožín.



## Prehľad návštevnosti Informačnej kancelárie Senica



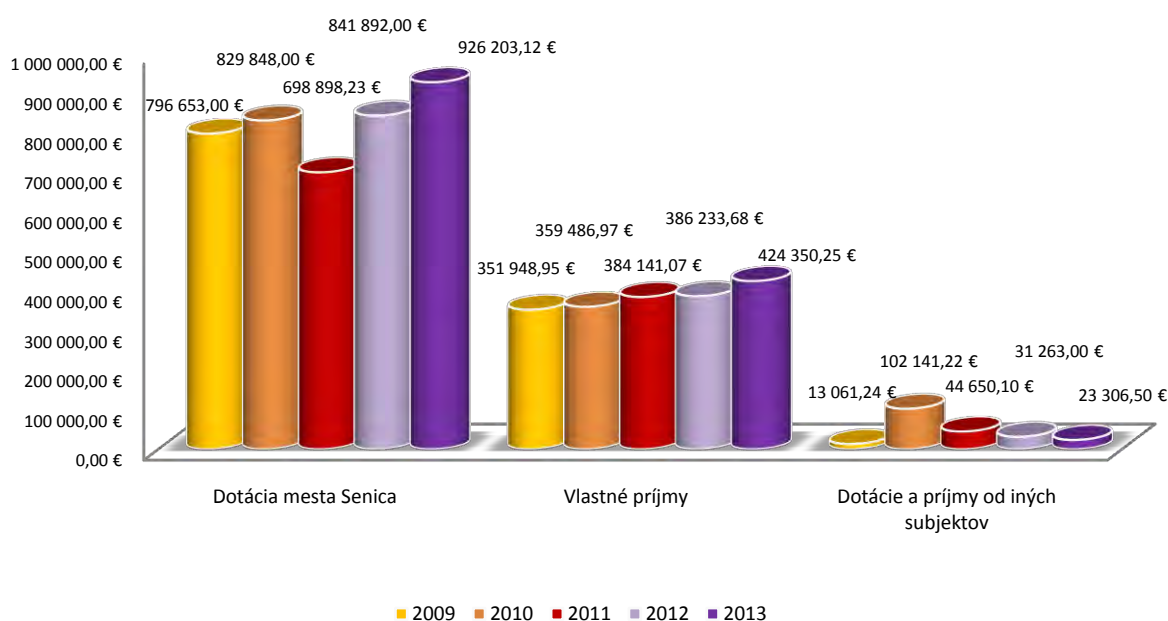


## Hospodárenie spoločnosti

Hospodárenie spoločnosti, plnenie požiadaviek jediného spoločníka Mesta Senica a zabezpečovanie chodu týchto nákladovo a energeticky náročných prevádzok spoločnosť financuje predovšetkým z:

- **Poskytnutej dotácie z rozpočtu mesta**
- **Vlastných príjmov**
- **Prostriedkov prijatých od iných právnych subjektov**

Prehľad príjmov spoločnosti



RSMS, spol. s r.o. predložila Žiadosť o poskytnutie dotácie z rozpočtu mesta Senica v zmysle VZN č. 20 na rok 2013 vo výške 1 313 370,00 EUR

Žiadaná výška dotácie zohľadňovala pokrytie výdavkov na činnosť zariadení (stredísk), ktoré sú majetkom mesta Senica a ich neobmedzenie v priebehu roka 2013 a vyrovnanie záväzkov, ktoré vznikli spoločnosti v rokoch 2009, 2010, 2011 a 2012.

Od roku 2009 poskytovaná výška dotácie z rozpočtu Mesta Senica na vykrytie nákladov potrebných pre fungovanie a neobmedzovanie zariadení, ktoré má spoločnosť v prenájme nebola v žiadanej výške, ktorú žiadali RSMS spol. s r.o. pre dané roky.

Na základe schválených dotácií pre roky 2009,2010,2011 a 2012 informovala spoločnosť každoročne na valnom zhromaždení jediného spoločníka mesto Senica o nepostačujúcich výškach dotácií na dané roky a o potrebe navýšenia dotácií alebo riešenia nedostatku finančných prostriedkov odstávkou krytej plavárne a zimného štadióna.

V roku 2013 RSMS spol s.r.o. skončila so ziskom 23 592,18 EUR pred zdanením. Celkové náklady dosahovali výšku 1 357 667,77 EUR a celkové výnosy boli vo výške 1 381 259,95 EUR. Prirátaním splatnej a odloženej dane z príjmov dosiahol výsledok hospodárenia po zdanení 20 167,43 EUR.

Zisk, ktorý spoločnosť dosiahla v roku 2013 bol upravený v daňovom priznaní prirátaním položiek zvyšujúcich výsledok hospodárenia a odrátaním položiek znižujúcim výsledok hospodárenia. Keďže položky znižujúce výsledok hospodárenia sú vysoké, vyplývajú s rozdielom daňových a účtovných odpisov tak v daňovom priznaní za rok 2013 nám vychádza strata - 2 668,49 EUR.

**Prehľad hospodárenia v EUR**

Číslo účtu	Názov účtu	Skutočnosť k 31.12.2010 v €	Skutočnosť k 31.12.2011 v €	Skutočnosť k 31.12.2012 v €	Skutočnosť k 31.12.2013 v €
501	<b>Spotreba materiálu</b> V tom: čistiace prostriedky, kancel. potreby, tlačivá, knihy, noviny, ostatný materiál, pohonné hmoty, oleje, DHM, nákup potravín, porpan butan, chemik. farby	141 729,44	140 926,14	150 771,80	171 656,77
502	<b>Spotreba energie</b> elektrická energia, voda, plyn, teplo	389 026,61	355 738,47	377 417,05	398 668,94
504	<b>Predaný tovar</b>		2 387,86	2 289,09	4 604,60
505	<b>Tvorba a zúčtovanie opravných položiek</b>		1 593,31		
511	<b>Opravy a udržiavanie</b> V tom: všeobecné opravy a udržiavanie vodopráce, elektropráce, maliarske pr. stolárske, opravy motorových vozidiel, kosačiek, stavemo-murárske práce	66 209,57	68 178,67	27 790,59	22 753,21
512	<b>Cestovné</b>	403,90	136,44		327,84
513	<b>Náklady na reprezentáciu</b>	1 705,73	524,98	899,49	1 169,65
518	<b>Ostatné služby</b> V tom: revízie, rozbor vody, emisné kontoly, STK, pranie bielizne, vývoz TKO, skládka, poradenské, právne služ. rôzne poplatky, poštovné služby, telekomunikačné, reklama, inzercia, plavčičke služby, nájomné, stočné	147 787,72	111 441,57	119 765,26	121 736,49

521	Mzdové náklady	350 658,67	342 109,29	351 307,33	386 336,26
524	Zákonné sociálne poistenie	111 789,48	114 658,45	110 370,89	129 867,52
525	Ostatné sociálne zabezpečenie	4 687,84	4 827,28	4 325,96	4 902,68
527	Zákonné sociálne náklady V tom: pracovné ošatenie, školenia, semináre, kurzy, preventívne prehliadky prídely do soc. fondu, odstupné, odchodné, nemocenské	63 287,64	21 069,49	29 892,20	31 948,80
531	Cestná daň	1 268,66	1 343,64	1 440,71	1 387,45
532	Daň z nehnuteľností	2101,94	2 053,81	2 967,62	2 280,38
538	Ostatné dane a poplatky V tom: kolký, poplatky, clá-diaľnice	5 340,35	5 104,36	3 843,09	4 487,21
547	Opravné položky k pohľadávkam	62,68	-62,68		
544	Zmluvné pokuty, penále	891,42	2 250,98	2 893,74	3 334,03
548	Ostatné náklady na hospod. činnosť V tom: poistenie majetku, automobilov ostatné	1,20	10 860,86	12 015,26	8 673,43
549	Manká a škody	74,84	132,06	750,79	
551	Odpisy dlhodobého nehmotného m.	36 279,39	38 798,16	39 746,12	45 177,52
553	Tvorba a zúčtovanie opravných položiek				75,97
562	Úrok : úroky, úroky lízing	19 953,87	20 105,14	20 618,35	15 774,44
563	Kurzové straty	68,3	35,00	26,66	31,7
568	Ostatné finančné náklady	15 935,80	2 645,70	2 725,90	2 466,88
569	Manká a škody na fin. maj				6,00
591-2	Splatná, odložená daň z príjmov	1,01	4 228,26	14 044,18	3 424,75
	<b>SPOLU</b>	<b>1 359 266,06</b>	<b>1 251 087,24</b>	<b>1 275 902,08</b>	<b>1 361 092,52</b>

Číslo účtu	Názov účtu	Skutočnosť k 31.12.2010 v €	Skutočnosť k 31.12.2011 v €	Skutočnosť k 31.12.2012 v €	Skutočnosť k 31.12.2013 v €
602	Tržby z predaja služieb	356 536,97	379 802,71	382 070,25	424 350,25
604	Tržby za tovar		4 338,36	4 163,43	6 900,51
648	Ostatné výnosy z hospodárskej Dotácia MsÚ	829 848,00	698 898,23	841 892,00	926 203,12
648	Ostatné výnosy z hospodárskej činnosti - dotácia úrad práce, centové vyrovnanie, ostatné	105 091,22	44 650,10	31 512,67	23 805,30
662	Úroky	5,57	4,83	0,68	0,25
663	Kurzové zisky	7,19	18,71	0,27	0,52
	<b>SPOLU</b>	<b>1 291 488,95</b>	<b>1 127 712,94</b>	<b>1 259 639,30</b>	<b>1 381 259,95</b>
	<b>Výsledok hospodárenia</b>	<b>-67 777,11</b>	<b>-123 374,30</b>	<b>-16 262,78</b>	<b>20 167,43</b>

### Medziročné porovnanie vynaložených nákladov v percentách

Číslo účtu	Názov účtu	Skutočnosť 2011/ 2010	Skutočnosť 2012/2011	Skutočnosť 2013/2012
501	Spotreba materiálu	99,43	106,99	113,85
502	Spotreba energie	91,44	106,09	105,63
504	Predaný tovar	0	95,86	201,15
511	Opravy a udržiavanie	102,97	40,76	81,87
512	Cestovné	33,78	0	0
513	Náklady na reprezentáciu	30,78	171,34	130,03
518	Ostatné služby	75,41	107,47	101,65
521	Mzdové náklady	97,56	102,69	110,00
524	Zákonné sociálne poistenie	102,57	96,26	118,00
525	Ostatné sociálne zabezpečenie	102,97	89,61	113,33
527	Zákonné sociálne náklady	33,29	141,87	106,88
531	Cestná daň	105,91	107,22	96,30
532	Daň z nehnuteľností	97,71	144,49	76,84
538	Ostatné dane a poplatky	95,58	72,29	116,76
547	Opravné položky k pohľadávkam	-100	0	0
544	Zmluvné pokuty, penále	252,52	128,55	115,22
548	Ostatné náklady na hospod. činnosť	905071,67	110,63	72,19
549	Manká a škody	176,46	568,52	0
551	Odpisy dlhodobého nehmotného m.	106,94	102,44	113,67
562	Úrok	100,76	102,55	76,51
563	Kurzové straty	51,24	76,17	118,90
568	Ostatné finančné náklady	16,60	103,03	90,50
591-592	Splatná, odložená daň z príjmov	418 639,60	332,15	24,39
	<b>SPOLU</b>	<b>92,04</b>	<b>101,98</b>	<b>106,68</b>

### Medziročné porovnanie dosiahnutých tržieb a hospodárskeho výsledku

Číslo účtu	Názov účtu	Skutočnosť 2011/2010	Skutočnosť 2012/2011	Skutočnosť 2013/2012
602	Tržby z predaja služieb	106,53	100,60	111,07
604	Tržby za tovar		95,97	165,74
648	Ostatné výnosy z hospodárskej činnosti			
	- dotácia MsÚ	84,22	120,46	110,01
	- dotácia úrad práce,	42,49	70,58	75,54
662	Úroky	86,71	14,07	36,76
663	Kurzové zisky	261,22	1,44	192,59
	<b>SPOLU</b>	<b>87,32</b>	<b>111,70</b>	<b>109,66</b>

## Komentár k vybraným nákladovým ukazovateľom hospodárenia:

Spotreba materiálu: tu sú účtované nákupy všeobecného materiálu ako napr. elektroinštalačný materiál, vodoinštalačný materiál, kancelárske potreby, čistiace potreby, pohonné hmoty, chemikálie, farby, drobný hmotný majetok.....

Spotreba energií: v tejto položke sú účtované náklady za elektrickú energiu, vodné a stočné, zemný plyn na zimnom štadióne, spotreba propán butánu na ubytovacom zariadení – Chata nad plážou, spotreba tepla na krytej plavárni a iné náklady za energie.

Oprava a udržiavanie: tu sú účtované náklady na opravy a údržby budov, objektov strojov a vyhradených technických zariadení ako: maliarske a natieračské práce, vodoinštalačné práce, elektroinštalačné práce, previnutie elektromotorov, oprava plynových kotlov, oprava hasiacich prístrojov, oprava kanalizácie, verejného osvetlenia.

Oblasť služieb: objednávaných za účelom zabezpečenia hospodárskej činnosti ako napríklad: práce autožeriavom, čistenie kanalizácie, porez stromov, plavčícke služby, práce s montážnou plošinou, programátorské práce, STK a EHK vozidiel, služby audítora.

Odložená daň v roku 2012 bola zaúčtovaná odložená daň z príjmov ako záväzok voči štátnemu rozpočtu z dôvodu rozdielu medzi daňovými odpismi majetku a účtovnými odpismi majetku.

Tržba z predaja a služieb: účtované sú tu tržby z jednotlivých stredísk, tržby za ubytovanie a stravovanie v RO Kunov, povolenky vjazdu, športový areál, na stredisku Plaváreň, sauna športová hala tržby za plaváreň, sauna, fitness, solárium, športovú halu, na stredisku Infosen sú to tržby za poskytovanie informácií, predaj suvenírov, máp, kopírovanie dokladov, na stredisku Zimný štadión tržby z prenájmu ľadovej plochy, ostatného nájomného z priestorov.

Ostatné výnosy: na tomto účte je účtovaná dotácia z mesta Senica, dotácia z úradu práce, centové vyrovnanie, príjmy z predaja nepotrebného materiálu a majetku

## Prehľad majetku a záväzkov

Aktíva	Skutočnosť 31.12.2011	Skutočnosť 31.12.2012	Skutočnosť 31.12.2013
<b>Majetok spolu - brutto</b>	824 964	859 934	111 1812
korekcia	93 102	127 113	172 366
<b>Majetok netto</b>	<b>731 862</b>	<b>732 821</b>	<b>939 446</b>
<b>NEOBEŽNÝ MAJETOK - brutto</b>	760 059	778 729	1 013 519
korekcia	91 509	125 520	170 773
<b>netto</b>	<b>668 550</b>	<b>653 209</b>	<b>842 746</b>
<b>z toho:</b>			
<b>Pozemky - brutto</b>	197 839	197 839	197 839
korekcia			
<b>netto</b>	<b>197839</b>	<b>197 839</b>	<b>197 839</b>
<b>Stavby - brutto</b>	269 715	269 715	500 927
korekcia	24 539	34 693	48 892
<b>netto</b>	<b>245 176</b>	<b>235 022</b>	<b>452 035</b>
<b>Samostatne hnutelné veci a súbory</b>			
<b>hnutelných vecí - brutto</b>	124 685	128 004	142 967



	korekcia	35 528	45 347	62 272
	netto	<b>89 157</b>	<b>82 657</b>	<b>80 695</b>
<b>Ostatný dlhod. hmotný majetok - brutto</b>		152 085	152 085	155 385
	korekcia	31 442	45 276	59 329
	netto	<b>120 643</b>	<b>106 809</b>	<b>96 056</b>
<b>Obstarávaný dlhodobý hmotný majetok</b>		15 735	31 086	16 401
	korekcia		204	280
	netto		<b>30 882</b>	<b>16 121</b>
<b>OBEŽNÝ MAJETOK</b>		<b>59 936</b>	<b>78 097</b>	<b>96 572</b>
	Zásoby	7 357	10 425	12 195
	korekcia		1 593	1 593
	netto	7 357	8 832	10 602
Krátkodobé pohľadávky v tom:		38 438	58 361	68 336
Pohľadávky z obchodného styku		8 926	25 110	40 873
Daňové pohľadávky		29 336	32 939	27 463
	Iné pohľadávky	176	312	
	Finančné účty	14 141	10 904	16 041
	V tom peniaze	11 865	10 508	15 502
	Účty v bankách	2 276	396	539
	Časové rozlíšenie aktív	3 376	1 515	1 721

Pasíva	Skutočnosť 31.12.2011	Skutočnosť 31.12.2012	Skutočnosť 31.12.2013
<b>vlastné imanie a záväzky</b>	<b>731 862</b>	<b>732 821</b>	<b>939 446</b>
<b>Vlastné imanie</b>	205 311	189 049	209 215
<b>Základné imanie</b>	505 000	505 000	505 000
<b>Výsledok hospodárenia min.rokov</b>	-176 315	-299 689	-315 952
<b>Nerozdelená strata minulých rokov</b>	-176 315	-299 689	-315 952
<b>Výsledok hospodárenia z bežnej činnosti</b>	-123 374	-16 262	20 167
<b>ZÁVÄZKY</b>	526 468	543 605	728 510
<b>Záväzky v tom - rezervy</b>	14 906	20 300	23 731
<b>Dlhodobé záväzky</b>	64 861	62 688	227 723
<b>Krátkodobé záväzky</b>	248 875	263 232	319 200
<b>v tom: Záväzky z obchodného styku</b>	180 915	211 003	268 855
<b>Nevyfakturované dodávky</b>			
<b>Záväzky voči zamestnancom</b>	20 712	18 918	22 108
<b>Záväzky zo sociálneho poistenia</b>	14 064	11 674	14 238
<b>Daňové záväzky a dotácie</b>	2 366	2 069	1 930
<b>Ostatné záväzky</b>	30 818	19 568	12 069
<b>Bankové úvery</b>	197 826	197 385	157 856
<b>Časové rozlíšenie pasív</b>	83	167	1 721

Výsledok hospodárenia z bežnej činnosti pred zdanením za rok **2013** bol zisk vo výške **23 592,18 €** po zdanení vo výške **20 167,43 €**.

Hospodársky výsledok za minulé účtovné obdobie za rok 2012 vo výške straty – 16 262,78 € bol preúčtovaný na základe rozhodnutia valného zhromaždenia na neuhradenú stratu minulých rokov, ktorá bude v budúcnosti krytá podľa rozhodnutia spoločníka.

## Ukazovatele analýzy

Ukazovatele efektívnosti

<b>a/ okamžitá likvidita</b>	Skutočnosť k 31.12.2011	Skutočnosť k 31.12.2012	Skutočnosť k 31.12.2013
najlikvidnejšie aktíva	14 141	10 904	16 041
	----- = 0,057	----- = 0,041	----- = 0,050
krátkodobé záväzky	248 875	263 232	319 200

### **b/ bežná likvidita**

obežné aktíva – zásoby	52 579	69 265	84 377
-----	----- = 0,211	----- = 0,263	----- = 0,264
krátkodobé záväzky	248 875	263 232	319 200

### **c/ celková likvidita**

obežné aktíva	59 936	78 097	94 979
-----	----- = 0,241	----- = 0,297	----- = 0,298
krátkodobé záväzky	248 875	263 232	319 200

Vyhodnotenie likvidity

Text	Odporúčané hodnoty	Skutočnosť 31.12.2011	Skutočnosť 31.12.2012	Skutočnosť 31.12.2013
okamžitá likvidita	0,9 – 1,1	0,057	0,041	0,050
bežná likvidita	1,0 – 1,5	0,211	0,263	0,264
celková likvidita	1,5 – 2,5	0,241	0,297	0,298

Ukazovatele likvidity nedosahujú doporučené hodnoty, spoločnosť má problém s úhradou svojich záväzkov.

	<i>Skutočnosť k 31.12.2012</i>	<i>Skutočnosť k 31.12.2013</i>
<u>Rentabilita vlastného kapitálu</u>	-16 262 ----- = - 0,032 505 000	20 167 ----- = 0,040 505 000

Rentabilita vlastného kapitálu zaznamenala zlepšenie.

### Zadlženosť spoločnosti v EUR

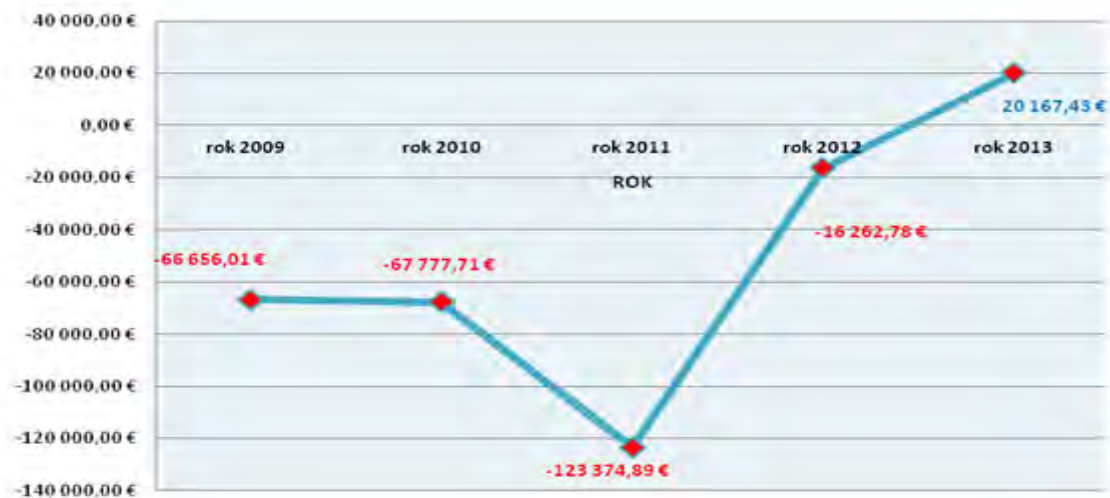
	Skutočnosť 31.12.2011	Skutočnosť 31.12.2012	Skutočnosť 31.12.2013
Celková zadlženosť - záväzky	<b>526 468</b>	<b>543 605</b>	<b>728 510</b>
Z toho – Úverové zaťaženie	197 826	197 385	157 856
Vlastné imanie	<b>205 311</b>	<b>189 049</b>	<b>209 215</b>
Koeficient zadlženosti	2,56	2,87	3,48

Celková zadlženosť spoločnosti je veľmi dôležitým ukazovateľom pre veriteľov či banky, ktoré spoločnosti požičiavajú peniaze. Zadlženosť spoločnosti má vzrastajúcu tendenciu a nie je výhodná pre spoločnosť.

### Výška odpisov v jednotlivých rokoch a hodnota obstaraných investícií

Rok	Suma odpisov v EUR	Suma investícií v EUR
2011	38 798	20 139
2012	39 950	29 387
2013	45 178	234 791

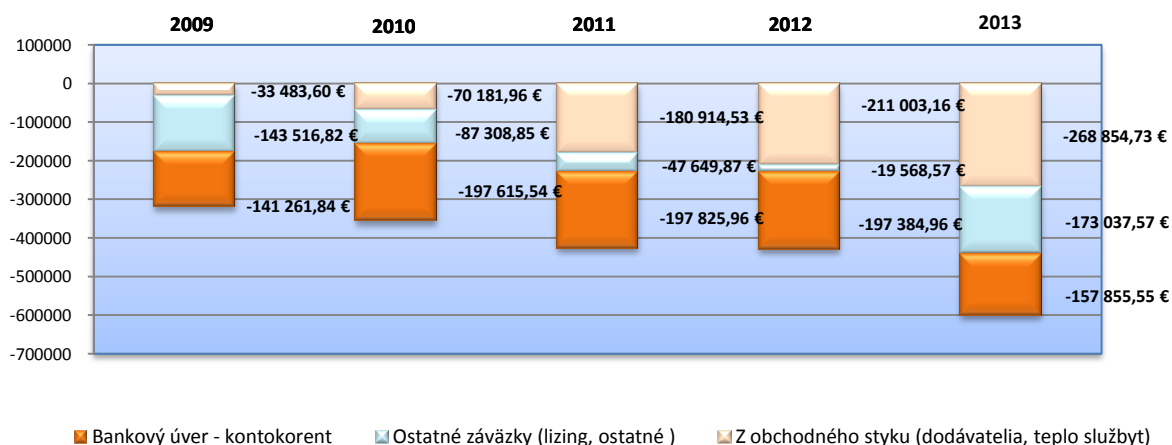
## Prehľad hospodárskych výsledkov spoločnosti v roku 2009 až 2013



V roku 2013 nám vznikol zisk vo výške 20 167,43 EUR. Aj napriek tomu naše záväzky sú veľmi vysoké a nie sme schopný ich splácať. Dotácia, ktorá nám bola pridelená v roku 2013 nám vystačí na bežný chod spoločnosti nie na splácanie záväzkov z minulých rokov.

Tržby v roku 2013 sa nám síce zvýšili a zvýšila sa nám aj dotácia z MsÚ, ale tak isto nám narástli náklady za tento rok a to náklady na ostatný materiál – väčšinu opráv sme si robili sami svojimi zamestnancami a tam sme používali materiál na opravu, náklady na spotrebu energií.

## Prehľad vybraných záväzkov spoločnosti v roku 2009 až 2013



■ Bankový úver - kontokorent  
 ■ Ostatné záväzky (lizing, ostatné)  
 ■ Z obchodného styku (dodávateľa, teplo službyt)

## Informácie o hospodárení stredísk

### Náklady - stredisko Správa, Doprava

Číslo účtu	Názov účtu	Skutočnosť k 31.12.2010 v €	Skutočnosť k 31.12.2011 v €	Skutočnosť k 31.12.2012 v €	Skutočnosť k 31.12.2013 v €
501	<b>Spotreba materiálu</b> V tom: čistiace prostriedky, kancel. potreby, tlačivá, knihy, noviny, ostatný materiál, pohonné hmoty, oleje, DHM, farby	32 978,89	15 041,10	20 727,73	16 990,28
502	<b>Spotreba energie</b> elektrická energia voda	9 716,35	8 378,36	7 710,99	9 837,19
511	<b>Opravy a udržiavanie</b> V tom: všeobecné opravy a udržiavanie opravy motorových vozidiel, kosačiek	9 590,12	5 682,29	4 183,87	4 719,40
512	<b>Cestovné</b>	290,10	136,44		282,84
513	<b>Náklady na reprezentáciu</b>	919,64	524,98	899,49	1169,65
518	<b>Ostatné služby</b> V tom: revízie, emisné kontroly, STK poradenské, právne služby rôzne poplatky, poštovné služby, telekomunikačné, reklama, inzercia, stočné	28 290,82	24 470,80	19 231,03	17 867,05
521	<b>Mzdové náklady</b>	145 547,33	149 395,71	139 144,47	150 079,46
524	<b>Zákonné sociálne poistenie</b>	51 538,46	56 145,21	48 737,66	54 509,15
525	<b>Ostatné sociálne zabezpečenie</b>	1899,04	2 250,96	1 826,00	1 934,80
527	<b>Zákonné sociálne náklady</b> V tom: pracovné ošatenie, školenia, semináre, kurzy, preventívne prehliadky prídel do soc. fondu, odstupné, odchodné	22 048,48	7 887,21	14 816,07	10 301,26
531	<b>Cestná daň</b>	1 268,66	1 343,64	1 440,71	1 387,45
532	<b>Daň z nehnuteľností</b>	2 026,00	2 026,00	2 935,25	2 248,01
538	<b>Ostatné dane a poplatky</b> V tom: kolký, poplatky, smeti	654,00	694,66	740,77	737,45
544	<b>Zmluvné pokuty, penále</b>	503,68	381,88	539,83	191,68
548	<b>Ostatné náklady na hospod. činnosť</b> V tom: bankové poplatky, centové vyr.	7363,31	4 539,13	4 087,91	2 581,77
549	<b>Manká a škody</b>		70,16		
551	<b>Odpisy dlhodobého nehmotného m.</b>	18752,97	19 326,28	20 335,92	20 270,12
562	<b>Úrok</b> :V tom: úroky, úroky lízing, úver	13389,58	16 544,71	18 775,37	15 510,27
563	<b>Kurzové straty</b>		0,29	10,39	2,72
568	<b>Ostatné finančné náklady</b> V tom: bankové poplatky	10 409,75	2 645,70	2 522,11	2 466,88
569	<b>Manká a škody na finančnom majetku</b>	5,00			6,00
591,592	<b>Splatná daň z príjmov, odložená daň</b>	1,01	4 228,26	14 044,18	3 424,75
	<b>SPOLU</b>	<b>357 193,19</b>	<b>321 713,77</b>	<b>322 709,75</b>	<b>316 518,18</b>



Tržby - stredisko Správa, Doprava

Číslo účtu	Názov účtu	Skutočnosť k 31.12.2010 v €	Skutočnosť k 31.12.2011 v €	Skutočnosť k 31.12.2012 v €	Skutočnosť k 31.12.2013 v €
602	Tržby z predaja služieb	8 327,95	9 094,84	5 684,68	1 246,51
648	Ostatné výnosy z hospodárskej činnosti - dotácia MsÚ	847 408,00	698 898,23	283 788,77	299 171,12
648	Ostatné výnosy z hospodárskej čin. dotácia úrad práce , centové vyr., ostatné	105 091,22	44 568,20	31 512,67	23 306,50
662	Úroky	5,57	4,83	0,68	0,25
663	Kurzové zisky	0,77		0,24	
	<b>SPOLU</b>	<b>960 833,51</b>	<b>752 566,10</b>	<b>320 987,04</b>	<b>323 724,38</b>

Náklady - stredisko Plaváreň, sauna, športová hala

Číslo účtu	Názov účtu	Skutočnosť k 31.12.2010 v €	Skutočnosť k 31.12.2011 v €	Skutočnosť k 31.12.2012 v €	Skutočnosť k 31.12.2013 v €
501	Spotreba materiálu V tom: čistiace prostriedky, kancel. potreby, ostatný materiál chemikálie, farby	15 485,14	40 001,93	25 934,13	35 210,00
502	Spotreba energie elektrická energia voda teplo	138 835,46	150 612,11	156 180,88	179 756,74
505	Tvorba a zúčtovanie opravných pložíek		1593,31		
511	Opravy a udržiavanie V tom: všeobecné opravy a udržiavanie vodopráce, elektropráce, maliarske pr. stavemo-murárske práce	11 274,26	20 940,73	6 513,87	3 383,15
512	Cestovné				
518	Ostatné služby V tom: revízie, rozbor vody, rôzne poplatky, poštovné služby, telekomunikačné, reklama, inzercia, plavčícke služby, stočné	24 303,43	24 133,58	32 064,79	35 148,73
521	Mzdové náklady	64 712,29	66 478,28	69 791,81	95 614,44
524	Zákonné sociálne poistenie	23 049,05	24 096,67	23 646,57	29 056,68
525	Ostatné sociálne zabezpečenie	1 500,64	1 434,24	1 394,40	1 711,84
527	Zákonné sociálne náklady V tom: pracovné ošatenie, školenia, semináre, kurzy, preventívne prehliadky prídel do soc. fondu, odstupné,	15 490,10	5 407,30	6 083,78	10 238,96

<b>538</b>	<b>Ostatné dane a poplatky</b> V tom: kolky, poplatky, smeti	1026,06	1 029,23	814,7	334,08
<b>544</b>	<b>Zmluvné pokuty, penále</b>	6,71	394,25	476,57	706,91
<b>547</b>	<b>Tvorba a zúčtovanie opr.položiek</b>	62,68	-62,68		
<b>548</b>	<b>Ostatné náklady na hospod. činnosť</b> V tom: Poistenie majetku	0,08	1 078,62	1 905,53	4 120,91
<b>553</b>	<b>Tvorba a zúčtovanie opr.položiek</b>				-63,91
<b>551</b>	<b>Odpisy dlhodobého nehmotného m.</b>	1852,08	1 879,71	1 852,08	6 016,44
<b>563</b>	<b>Kurzové straty</b>			3,23	27,36
<b>568</b>	<b>Ostatné finančné náklady</b> Bankové poplatky	569,12			
	<b>SPOLU</b>	<b>298 167,10</b>	<b>339 017,28</b>	<b>326 662,34</b>	<b>401 262,33</b>

#### Tržby - stredisko Plaváreň, sauna, športová hala

Číslo účtu	Názov účtu	Skutočnosť k 31.12.2010 v €	Skutočnosť k 31.12.2011 v €	Skutočnosť k 31.12.2012 v €	Skutočnosť k 31.12.2013 v €
<b>602</b>	<b>Tržby z predaja služieb</b> V tom: plaváreň, sauna, športová hala, fitnes, solárium	88 798,19	98 877,73	98 964,03	128 492,23
<b>648</b>	<b>Ostatné výnosy z hospodárskej činnosti</b> <b>Dotácia MsÚ</b>	1339,78		220 050,00	278 869,00
	<b>SPOLU</b>	<b>90 137,97</b>	<b>98 877,73</b>	<b>319 014,03</b>	<b>407 361,23</b>

#### Náklady - stredisko RO Kunovská priehrada

Číslo účtu	Názov účtu	Skutočnosť k 31.12.2010 v €	Skutočnosť k 31.12.2011 v €	Skutočnosť k 31.12.2012 v €	Skutočnosť k 31.12.2013 v €
<b>501</b>	<b>Spotreba materiálu</b> V tom: čistiace prostriedky, kancel. potreby, tlačivá, knihy, noviny, ostatný materiál, pohonné hmoty, oleje, DHM, nákup potravín, chemik., farby	70 165,83	65 451,04	89 729,28	81 939,49
<b>502</b>	<b>Spotreba energie</b> elektrická energia voda plyn	38 922,67	26 714,27	27 168,43	31 339,26

504	<b>Predaný tovar</b>		1 338,17	1 240,95	3 748,37
511	<b>Opravy a udržiavanie</b> V tom: všeobecné opravy a udržiavanie vodopráce, elektropráce, maliarske pr. stolárske, stavemo-murárske práce	34 265,52	15 808,23	4 722,22	1 725,66
512	<b>Cestovné</b>				
513	<b>Reprezentačné</b>	786,09			
518	<b>Ostatné služby</b> V tom: revízie, rozbor vody, pranie bielizne, vývoz TKO rôzne poplatky, poštovné služby, telekomunikačné, reklama, inzercia, plavčícke služby, stočné	60 266,74	38 391,16	40 529,95	49 024,42
521	<b>Mzdové náklady</b>	59 251,96	49 579,97	72 389,41	74 978,46
524	<b>Zákonné sociálne poistenie</b>	10 461,97	7 022,28	15 539,62	23 645,54
525	<b>Ostatné sociálne zabezpečenie</b>	292,16			371,12
527	<b>Zákonné sociálne náklady</b> V tom: pracovné ošatenie, školenia, semináre, kurzy, preventívne prehliadky prídel do soc. fondu, odstupné, odchodné, nemocenské	11 512,57	1 973,29	4 185,02	3 791,53
532	<b>Daň z nehnuteľností</b>	75,94	27,81	32,37	32,37
538	<b>Ostatné dane a poplatky</b> V tom: kolky, poplatky, smeti	1448,41	1 489,69	2 018,72	2 098,99
544	<b>Zmluvné pokuty, penále</b>	310,27	299,11	200,04	361,5
548	<b>Ostatné náklady na hospod. činnosť</b> V tom: poistenie majetku, ostatné	-0,19	1 083,90	1 905,53	423,39
549	<b>Manká a škody</b>		61,90		
551	<b>Odpisy dlhodobého nehmotného m.</b>	389,52	1 583,09	875,02	874,56
568	<b>Ostatné finančné náklady</b> V tom: poistenie majetku, bankové popl.	569,12			
563	<b>Kurzový zisk</b>				0,76
	<b>SPOLU</b>	<b>288 718,58</b>	<b>210 823,91</b>	<b>260 536,56</b>	<b>274 355,42</b>

#### Tržby - stredisko RO Kunovská priehrada

Číslo účtu	Názov účtu	Skutočnosť k 31.12.2010 v €	Skutočnosť k 31.12.2011 v €	Skutočnosť k 31.12.2012 v €	Skutočnosť k 31.12.2013 v €
602	<b>Tržby z predaja služieb</b> V tom: ubytovanie, stravovanie, lodenica športový areál, parkovisko, povolenky	132 845,15	136 398,82	150 270,39	160 077,92
604	<b>Predaný tovar</b>		2 554,57	2 564,31	5 433,88
648	<b>Ostatné výnosy z hospodárskej činnosti</b>	889,83	81,90		
	<b>Dotácia MsÚ</b>			104 903,23	108 886,80
662	<b>Úroky</b>				
	<b>SPOLU</b>	<b>133 734,98</b>	<b>139 035,29</b>	<b>778 811,05</b>	<b>274 398,60</b>

### Náklady - stredisko Mestské kúpalisko

Číslo účtu	Názov účtu	Skutočnosť k 31.12.2010 v €	Skutočnosť k 31.12.2011 v €	Skutočnosť k 31.12.2012 v €	Skutočnosť k 31.12.2013 v €
501	<b>Spotreba materiálu</b> V tom: čistiace prostriedky, ostatný materiál, chemikálie, farby	5 643,97	6 005,88	3 563,52	22 950,02
502	<b>Spotreba energie</b> elektrická energia voda	5 921,55	4 704,50	12 190,40	12 905,58
511	<b>Opravy a udržiavanie</b> V tom: všeobecné opravy a udržiavanie vodopráce, elektropráce, maliarske pr.	1 240,11	1 478,76	2 241,81	746,32
518	<b>Ostatné služby</b> V tom: revízie, rozbor vody, vývoz TKO, telekomunikačné poplatky plavčícke služby, stočné	3 656,36	3 069,06	2 483,05	5 654,31
521	<b>Mzdové náklady</b>	1 579,54	476,60	893,80	663,40
524	<b>Zákonné sociálne poistenie</b>	15,70	4,97	9,30	22,20
527	<b>Zákonné sociálne náklady</b>				5,50
544	<b>Zmluvné pokuty, penále</b>	7,65	54,43	33,44	227,69
538	<b>Dane a poplatky</b>				189,39
548	<b>Ostatné náklady na hospod. činnosť</b> V tom: poistenie majetku	-0,04	412,86		423,34
568	<b>Ostatné finančné náklady</b> V tom: poistenie majetku	569,12			
	<b>SPOLU</b>	<b>18 633,96</b>	<b>16 207,06</b>	<b>21 415,32</b>	<b>43 787,75</b>

### Tržby - stredisko Mestské kúpalisko

Číslo účtu	Názov účtu	Skutočnosť k 31.12.2010 v €	Skutočnosť k 31.12.2011 v €	Skutočnosť k 31.12.2012 v €	Skutočnosť k 31.12.2013 v €
602	<b>Tržby z predaja služieb</b>	12 707,29	8 530,91	11 945,16	14 359,44
648	<b>Ostatné výnosy z hospodárskej činnosti</b> Dotácia MsÚ	0,01		17 350,00	29 309,00
662	<b>Úroky</b>				
663	<b>Kurzové zisky</b>				
	<b>SPOLU</b>	<b>12 707,30</b>	<b>8 530,91</b>	<b>29 295,16</b>	<b>43 668,44</b>

Náklady - stredisko Zimný štadión

Číslo účtu	Názov účtu	Skutočnosť k 31.12.2010 v €	Skutočnosť k 31.12.2011 v €	Skutočnosť k 31.12.2012 v €	Skutočnosť k 31.12.2013 v €
501	<b>Spotreba materiálu</b> V tom: čistiace prostriedky, kancel. potreby, ostatný materiál propan butan, cehmikálie, farby	16 788,15	14 345,87	15 373,85	14 137,59
502	<b>Spotreba energie</b> elektrická energia voda, plyn	147 207,44	165 329,23	174 166,35	164 830,17
511	<b>Opravy a udržiavanie</b> V tom: všeobecné opravy a udržiavanie vodopráce, elektropráce, maliarske pr. stolárske, opravy rolby,	7 672,27	24 235,32	5 252,27	12 178,68
512	<b>Cestovné</b>	97,60			
518	<b>Ostatné služby</b> V tom: revízie, telekomunikačné, reklama, inzercia, stočné, nájomné fľaše	21 847,40	15 371,25	18 136,08	11 679,22
521	<b>Mzdové náklady</b>	70 222,65	68 711,65	63 102,83	59 579,40
524	<b>Zákonné sociálne poistenie</b>	24 759,73	24 172,81	21 571,45	20 651,68
525	<b>Ostatné sociálne zabezpečenie</b>	996,00	1 022,56	1 052,44	884,92
527	<b>Zákonné sociálne náklady</b> V tom: pracovné ošatenie, školenia, semináre, kurzy, preventívne prehliadky prídela do soc. fondu, odstupné, odchodné, nemocenské	12 229,73	5 271,50	4 626,00	7 125,50
538	<b>Ostatné dane a poplatky</b> V tom: kolký, poplatky, smeti	1890,78	1 890,78	1083,60	1127,30
544	<b>Zmluvné pokuty, penále</b>	53,29	1 121,31	1 643,86	1 696,25
548	<b>Ostatné náklady na hospod. činnosť</b> V tom: poistenie majetku, rolby	-0,06	3 130,08	4 198,89	1 124,02
549	<b>Manká a škody</b>	74,84			
551	<b>Odpisy</b>	16009,08	16 009,08	16 683,56	18 016,40
553	<b>Tvorba a zúč.opr.položíek</b>				139,88
562	<b>Úroky</b>	6564,29	3 560,43	1 842,98	264,17
563	<b>Kurzové straty</b>	68,30	34,71	12,58	0,86
568	<b>Ostatné finančné náklady</b> V tom: poistenie majetku, rolby	1 642,95			
	<b>SPOLU</b>	<b>328 124,44</b>	<b>344 206,58</b>	<b>328 746,74</b>	<b>313 436,04</b>

Tržby - stredisko Zimný štadión

Číslo účtu	Názov účtu	Skutočnosť k 31.12.2010 v €	Skutočnosť k 31.12.2011 v €	Skutočnosť k 31.12.2012 v €	Skutočnosť k 31.12.2013 v €
602	Tržby z predaja služieb	108 688,42	125 185,87	112 644,17	118 119,74
648	Ostatné výnosy z hospodárskej činnosti Dotácia MsÚ			206 950,00	198 686,00
662	Úroky				
663	Kurzové zisky	6,42	18,71		0,52
	<b>SPOLU</b>	<b>108 694,84</b>	<b>125 204,58</b>	<b>319 594,17</b>	<b>316 806,26</b>

Náklady - stredisko Infosen

Číslo účtu	Názov účtu	Skutočnosť k 31.12.2010 v €	Skutočnosť k 31.12.2011 v €	Skutočnosť k 31.12.2012 v €	Skutočnosť k 31.12.2013 v €
501	Spotreba materiálu V tom: čistiace prostriedky, kancel. potreby, tlačivá, knihy, noviny, ostatný materiál,	667,46	80,32	628,76	429,41
504	Predaný tovar		1049,69	640,05	856,21
512	Cestovné				45,00
511	Opravy a udržiavanie V tom: všeobecné opravy a udržiavanie	95,06			
512	Cestovné	16,20			
518	Ostatné služby V tom: revízie, nájomné poštovné služby telekomunikačné služby	7 833,32	6 005,72	7 320,36	2 362,76
521	Mzdové náklady	9 344,90	7 467,08	5 985,01	5 421,10
524	Zákonné sociálne poistenie	1 964,57	3 216,51	866,29	1 982,27
525	Ostatné sociálne zabezpečenie		119,52	53,12	
527	Zákonné sociálne náklady V tom: pracovné ošatenie, školenia, semináre, kurzy, preventívne prehliadky prídel do soc. fondu, odstupné, odchodné, nemocenské	2 006,76	530,19	181,33	486,05
548	Ostatné náklady na hospod. činnosť V tom: centové vyrovnanie		616,27	57,28	
544	Zmluvné pokuty a penále				150,00
568	Ostatné finančné náklady V tom: poistenie majetku	569,12			
	<b>SPOLU</b>	<b>22 497,39</b>	<b>19 118,64</b>	<b>15 831,37</b>	<b>11 732,80</b>

Tržby - stredisko Infosen

Číslo účtu	Názov účtu	Skutočnosť k 31.12.2010 v €	Skutočnosť k 31.12.2011 v €	Skutočnosť k 31.12.2012 v €	Skutočnosť k 31.12.2013 v €
602	Tržby z predaja služieb	3 575,94	1 714,54	2 744,30	2 054,41
604	Tržby za tovar		1 783,79	1 416,67	1 466,63
648	Ostatné výnosy z hospodárskej činnosti Dotácia MsÚ	-0,01		8 850,00	11 780,00
662	Úroky				
663	Kurzové zisky				
	<b>SPOLU</b>	<b>3 575,93</b>	<b>3 498,33</b>	<b>13 010,97</b>	<b>15 301,04</b>



## Organizovanie kultúrnych a športových podujatí

Okrem hlavných činností vymedzených predmetom podnikania, RSMS spol. s r.o. organizujú a technicky zabezpečujú kultúrne a športové akcie pre verejnosť, ktoré sú organizované mestom Senica alebo je spoluorganizátorom akcií.

Jednou z najväčších pravidelných a tradičných akcií, ktoré sa každoročne konajú v rekreačnej oblasti Kunovská priehrada sú Preteky dračích lodí o putovný pohár primátora Senica ([www.dracie-lode.sk](http://www.dracie-lode.sk)). V roku 2013 sa zúčastnilo pretekov 16 tímov a tento športový deň bol ukončený vystúpením živých kapiel a synchronizovaným ohňostrojom.



Každoročne v rekreačnej oblasti organizujeme i športové podujatie Triatlon, ktorého sa zúčastnilo v roku 2013 - 89 súťažiacich.



V roku 2013 v spolupráci s televíznou stanicou Šláger a hudobnou skupinou Senická heligónka sme organizovali i ďalšie väčšie kultúrne podujatie v priestoroch Zimného štadióna. Akcie sa zúčastnilo 3500 platiacich návštevníkov nielen nášho mesta ale aj z Českej republiky.



Ďalej spoločnosť technicky zabezpečovala akcie ako 1. máj, Míľa pre mamu, pivný festival na ploche parkoviska v rekreačnej oblasti Kunovská priehrada a iné menšie akcie podporované mestom Senica.